

Rekonstrukce mostu v km 20,054 tr. Čerčany - Světlá nad Sázavou

Stanoviska dotčených orgánů státní správy

Č.	Název organizace	Předmět žádosti	Datum vydání	Č.j.	Podmínky, poznámky
1	Obec Vlastějovice	stanovisko ke stavbě			dosud nedoručeno, žádost zaslána 6. 2. 2020
2	Městský úřad Kutná Hora - odbor regionálního rozvoje a územního plánování	závazné stanovisko	03.03.2020	MKH/013397/2020	záměr je přípustný
3	Hasičský záchranný sbor Středočeského kraje, územní odbor Kutná Hora	závazné stanovisko	09.03.2020	KH-53-2/2020/PD	souhlasné stanovisko
4	Krajská hygienická stanice Středočeského kraje, územní pracoviště v Kutné Hoře	závazné stanovisko	27.02.2020	KHSSC 06133/2020	stanovisko se nevydává
5	Krajská správa a údržba silnic Středočeského kraje, příspěvková organizace	stanovisko ke stavbě	21.02.2020	6838/2020-KSÚS	souhlasné stanovisko
6	Krajské ředitelství policie Středočeského kraje, územní odbor Kutná Hora	stanovisko ke stavbě	02.03.2020	KRPS-34920-2/ČJ-2020-010506-ZZ	souhlasné stanovisko k provizornímu přemostění, souhlas se zvláštním užíváním komunikace
7	Městský úřad Kutná Hora - odbor dopravy a silničního hospodářství	stanovisko ke stavbě	13.02.2020	MKH/016352/2020	sdělení
8	Městský úřad Kutná Hora - odbor dopravy a silničního hospodářství	závazné stanovisko	06.03.2020	MKH/024918/2020	souhlasné stanovisko s podmínkami
9	Ministerstvo obrany - sekce ekonomická a majetková, odbor ochrany územních zájmů Pardubice	závazné stanovisko	16.03.2020	84259/2020-1150-OÚZ-PCE	souhlasné stanovisko s podmínkami
10	České dráhy, a.s., Generální ředitelství	souhrnné stanovisko	05.03.2020	1114/2020-O32	souhlasné stanovisko s podmínkami



MĚSTSKÝ ÚŘAD KUTNÁ HORA

Havlíčkovo nám. 552, 284 01 Kutná Hora, IČ: 00236195

odbor regionálního rozvoje a územního plánování

sídlo odboru: Václavské náměstí 182, Kutná Hora

tel.: 327 710 220, 327 710 111*, fax: 327 710 202

e-mail: rozvoj@kutnahora.cz, www.mu.kutnahora.cz



★ M U K H S P 0 4 9 3 3 5 5 3 ★

V Kutné Hoře dne: 3.3. 2020

Spis zn. :

Číslo j. : MKH/013397/2020

Vyřizuje: Ing. Vomočil

Telefon : 327 710 216

E-mail: vomocil@mu.kutnahora.cz

TOP CON SERVIS, s.r.o.

Projekční a konzultační kancelář

Ke Stírce 1824/56

182 00 Praha 8

ZÁVAZNÉ STANOVISKO orgánu územního plánování

k záměru „Rekonstrukce mostu v km 20,054 tr. Čerčany – Světlá nad Sázavou“, na pozemcích parc. č. 926, 916/1, 927/3, 927/1 (k.ú. Vlastějovice) a parc. č. 786, 775 (k.ú. Kounice nad Sázavou), vše správní území obce Vlastějovice.

Městský úřad Kutná Hora, odbor regionálního rozvoje a územního plánování, jako orgán územního plánování příslušný podle § 6 odst. 1 písm. e) zákona č. 183/2006 Sb., o územním plánování a stavebním řádu (stavební zákon), ve znění zákona č. 225/2017 Sb., dále jen („stavební zákon“), přezkoumal podle § 96b odst. 3 stavebního zákona záměr investora (Správa železnic, státní organizace, Stavební správa západ, Sokolovská 278, 190 00 Praha 9), na rekonstrukci mostu v obci Vlastějovice.

Záměr obsahuje následující:

Rekonstrukce mostu bude spočívat v jeho demolici (bude obnášet snesení nosných konstrukcí a odbourání vrchní části opěry O1 a pilíře, opěra O2 bude odbourána kromě části základu celá) a výstavbě nového mostu na TÚ 1733 Kácov - Světlá nad Sázavou (DÚ 08 Zruč nad Sázavou – Vlastějovice) na ev. km 20,054. Most převádí jednokolejnou neelektrifikovanou regionální železniční trať přes trvalý vodní tok Sázava a jeho inundační území, a dále přes účelovou komunikaci probíhající před opěrou O1. Jedná se o stavbu trvalou. Součástí dopravního opatření je provizorní přemostění Sázavy pro pěší a automobilovou dopravu cca 500 m po jejím proudu od železničního mostu. To bude po ukončení uzavírky účelové komunikace, vedoucí v 1. mostním otvoru rekonstruovaného mostu, opětovně demontováno.

ZÁVĚRY POSOUZENÍ: Úřad územního plánování vydává stanovisko z hlediska souladu s politikou územního rozvoje a územně plánovací dokumentací a z hlediska uplatňování cílů a úkolů územního plánování:

záměr je přípustný.

Závazné stanovisko platí 2 roky ode dne jeho vydání.

ODŮVODNĚNÍ:

Městský úřad Kutná Hora, odbor regionálního rozvoje a územního plánování obdržel dne 5. 2. 2020 žádost o vydání závazného stanoviska k výše uvedenému záměru.

K žádosti o vydání závazného stanoviska byly doloženy tyto podklady:

- žádost investora
- plná moc
- dokumentace pro ohlášení stavby
- vyhotovil: TOP CON Servis, s.r.o., Praha, Ing. Novotný, březen 2020;

Kromě podkladů předložených žadatelem vycházel orgán územního plánování z

- Politiky územního rozvoje České republiky,
- Zásad územního rozvoje Středočeského kraje (ZÚR),

- Územního plánu obce Vlastějovice – vydaný opatřením obecné povahy zastupitelstvem obce dne 4.12.2013 usnesením č. 44/2013;

a dalších podkladů, které byly využity pro vydání závazného stanoviska a stanovení podmínek

- Územně analytické podklady ORP Kutná Hora – 4. úplná aktualizace 2016.

Přezkoumání záměru

Orgán územního plánování přezkoumal záměr podle § 96b odst. 3 stavebního zákona, zda je přípustný z hlediska souladu s politikou územního rozvoje a územně plánovací dokumentací a z hlediska uplatňování cílů a úkolů územního plánování, či nikoliv.

Soulad záměru s Politikou územního rozvoje ČR. Záměr se věcí řešených Politikou územního rozvoje ČR nedotýká.

Soulad záměru se Zásadami územního rozvoje Středočeského kraje (ZÚR). Záměr je se ZÚR v souladu, záměrů ZÚR se nedotýká.

Soulad s platným opatřením obecné povahy. Záměr je situován na jihozápadním okraji základní sídelní jednotky Vlastějovice obce Vlastějovice, v ploše s funkcí určenou platným územním plánem obce jako „DZ - plocha dopravní infrastruktury drážní“, kde regulativ není stanoven.

Z uvedeného vyplývá, že uvedený záměr není v rozporu s platným územním plánem obce Vlastějovice, ani s nadřazenou územně plánovací dokumentací - ZÚR.

Soulad navrhovaného záměru s cíli a úkoly územního plánování stanovenými v § 18 a §19 stavebního zákona. Koordinace veřejných a soukromých zájmů je řešena v uvedeném platném územním plánu a jeho závazných částech.

V územně analytických podkladech pro dané území jsou z limitů rozhodných pro výše uvedený záměr evidovány:

- A016-Území s archeologickými nálezy
- A017/A018-Krajinný ráz
- A021-ÚSES
- A034-EVL, Natura
- A050-Záplavové území, Q100
- A051- Záplavové území, aktivní zóna záplavového území
- A064/A095-Železniční tunel
- A064/A095-Železniční dráha, osa dráhy, osa koleje
- A064/A095-Železniční dráha, ochranné pásmo
- A082-Komunikační vedení, ochranné pásmo
- A092-Silnice (2. a 3. třídy), ochranné pásmo

Z výše uvedených důvodů dospěl orgán územního plánování k závěru, že **posuzovaný záměr je přípustný**.

Platnost závazného stanoviska lze prodloužit, pokud se nezměnily podmínky v území.

Závazné stanovisko nepozbývá platnosti:

- a) bylo-li na základě žádosti podané v době jeho platnosti vydáno územní rozhodnutí, společné povolení nebo jiné obdobné rozhodnutí podle jiného zákona a toto rozhodnutí nabylo právní moci,
- b) byla-li na základě návrhu veřejnoprávní smlouvy nahrazující územní rozhodnutí nebo společné povolení podaného v době jeho platnosti uzavřena veřejnoprávní smlouva a tato veřejnoprávní smlouva nabyla účinnosti, nebo
- c) nabyli-li právních účinků územní souhlas nebo společný územní souhlas a souhlas s provedením ohlášeného stavebního záměru vydaný k oznámení stavebního záměru učiněného v době platnosti závazného stanoviska.

Mgr. Věra Klimentová
zástupce vedoucího Odboru
regionálního rozvoje a územního plánování

Obdrží: TOP CON SERVIS, s.r.o., Ke Stírce 1824/56, 182 00 Praha 8 - do datové schránky, IDDS: p2h7qcq
Městský úřad Zruč nad Sázavou, stavební úřad – do datové schránky

Závazné_stanovisko_Vlastějovice_reko_žel_most.docx

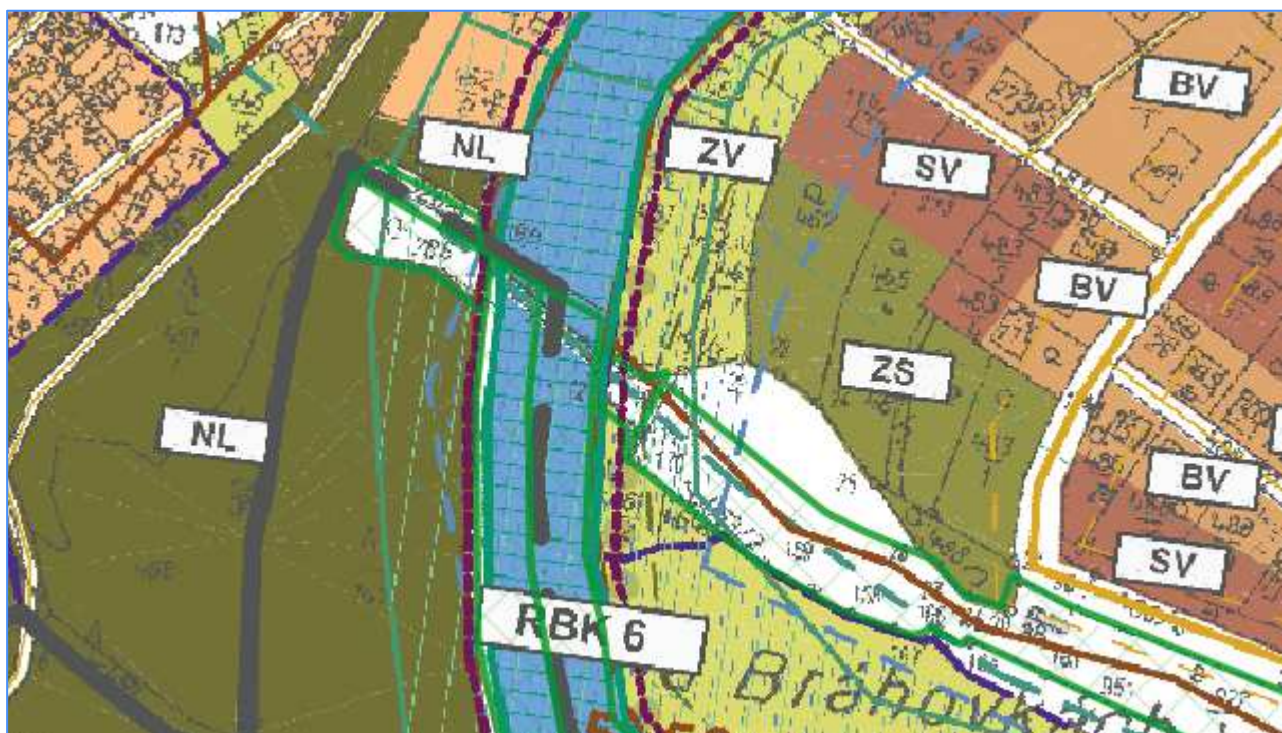
Stránka 2 z 5

Přílohy:

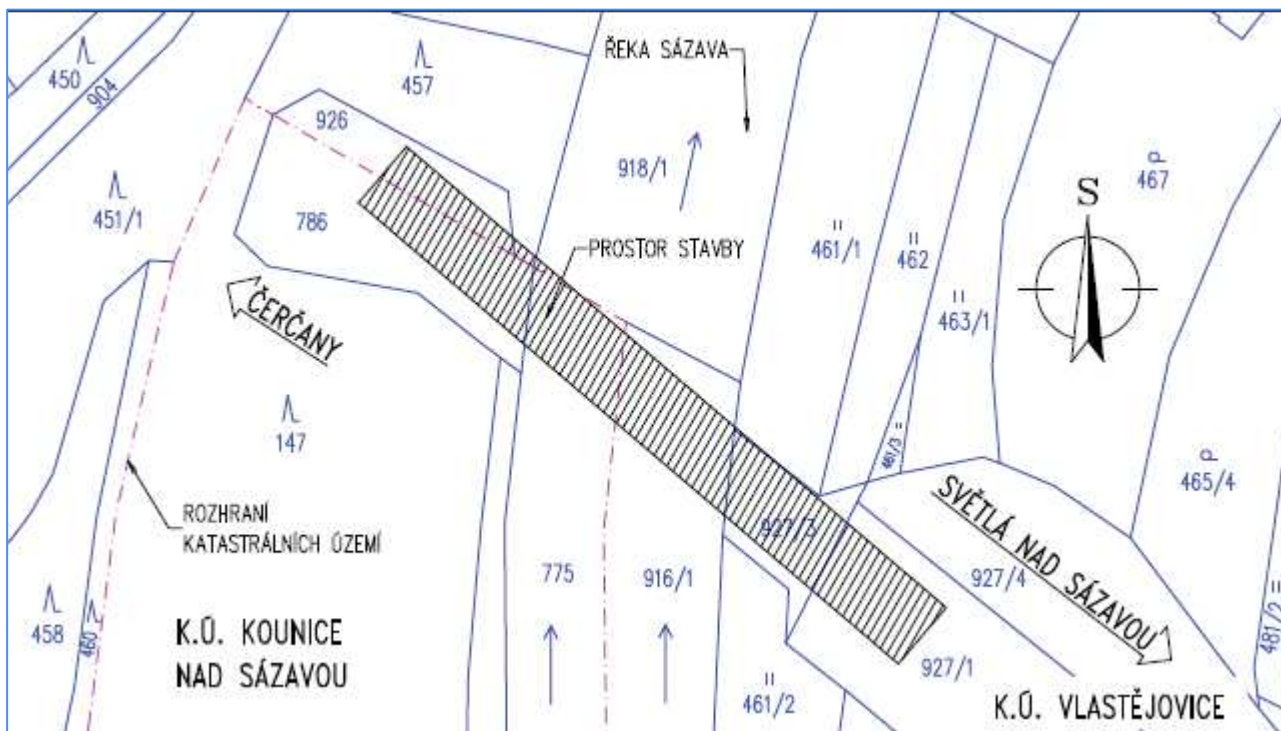
1) Širší vztahy (mapa © ČÚZK)



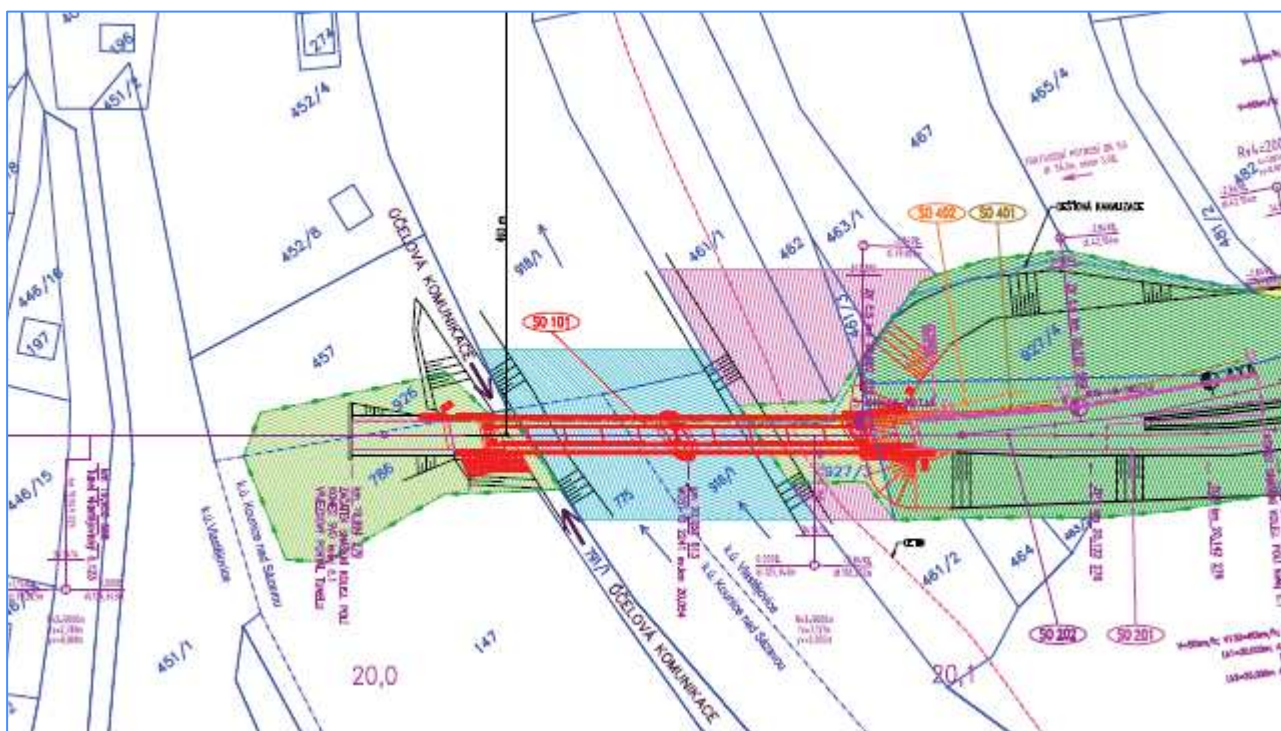
2) Situace ve výkresu územně plánovací dokumentace



3) Katastrální situace stavebního místa



4) Koordinační situace





ČR – Hasičský záchranný sbor Středočeského kraje územní odbor Kutná Hora

Adresa: U Zastávky 280, 284 03 Kutná Hora

Tel.: 950 875 129

Fax: 950 875 001

E-mail: spisovna.kh@sck.izscr.cz

Ev. č. KH - 53 - 2/2020/PD

Kutná Hora 9. 3. 2020

Počet listů: 1
Počet příloh: 1/PD

Správa železnic, státní organizace, Stavební správa západ
Sokolovská 1955/278
190 00 Praha

Závazné stanovisko dotčeného orgánu na úseku požární ochrany

(Vyřizuje: por. Ing. Jakub Grenar, tel.: 950 875 162, e-mail: jakub.grenar@sck.izscr.cz)

Místo stavby	:	Vlastějovice, k. ú. 783382 Vlastějovice, č. parc. 925, 926, 916/1, 927/3, 927/1, 485, 488/3, k. ú. 783358 Kounice nad Sázavou, č. parc. 786, 775
Název stavby	:	Rekonstrukce mostu v km 20,054 tr. Čerčany - Světlá nad Sázavou
Stavebník	:	Správa železnic, státní organizace, Stavební správa západ, Sokolovská 1955/278, 190 00 Praha
Předložená dokumentace	:	Dokumentace ke společnému územnímu a stavebnímu řízení (Ing. Štěpán Jakeš, ČKAIT – 0014094, 2020)

Hasičský záchranný sbor Středočeského kraje (dále jen „HZS Středočeského kraje“) jako věcně a místně příslušný dotčený orgán na úseku požární ochrany dle ustanovení § 7 odst. 4 zákona č. 320/2015 Sb., o Hasičském záchranném sboru České republiky a o změně některých zákonů (zákon o hasičském záchranném sboru), ve znění zákona č. 183/2017 Sb., a dle ustanovení § 26 odst. 2 písm. b) a ustanovení § 31 odst. 1 písm. b) zákona č. 133/1985 Sb., o požární ochraně, ve znění pozdějších předpisů (dále jen „zákon o požární ochraně“), posoudil v rozsahu níže uvedených podkladů výše uvedenou dokumentaci **předloženou dne: 11. 2. 2020** a vydává k ní v souladu s ustanovením § 31 odst. 3 zákona o požární ochraně a dále dle ustanovení § 149 odst. 1 zákona č. 500/2004 Sb., správní řád, ve znění pozdějších předpisů,

SOUHLASNÉ ZÁVAZNÉ STANOVISKO.

Odůvodnění:

HZS Středočeského kraje vycházel při vydání závazného stanoviska z těchto podkladů:

- Souhrnná technická zpráva (Ing. Štěpán Jakeš, ČKAIT – 0014094).
- Katastrální a koordinační situační výkres (Ing. Štěpán Jakeš, ČKAIT – 0014094).

Posouzením předložené projektové dokumentace dle ustanovení § 46 odst. 1 vyhlášky č. 246/2001 Sb., o stanovení podmínek požární bezpečnosti a výkonu státního požárního dozoru (vyhláška o požární prevenci), ve znění vyhlášky č. 221/2014 Sb., v rozsahu výše uvedených podkladů dospěl HZS Středočeského kraje k závěru, že požárně bezpečnostní řešení splňuje obsahové náležitosti dle ustanovení § 41 vyhlášky o požární prevenci. Z obsahu posouzeného požárně bezpečnostního řešení vyplývá, že jsou splněny technické podmínky požární ochrany kladené na danou stavbu vyhláškou č. 23/2008 Sb., o technických podmínkách požární ochrany staveb, ve znění vyhlášky č. 268/2011 Sb.

Upozornění:

Každá změna oproti schválené projektové dokumentaci musí být projednána s příslušným orgánem vykonávajícím státní požární dozor.

Hasičský záchranný sbor
Středočeského kraje
Jana Palacha 1970
272 01 Kladno
26

plk. Ing. Jiří Pokorný
ředitel územního odboru
rada
v zastoupení
mjr. Mgr. Eliška Dobešová
polikora

KRAJSKÁ HYGIENICKÁ STANICE
STŘEDOČESKÉHO KRAJE SE SÍDLEM V PRAZE

Váš dopis zn.:
Ze dne:

TOP CON SERVIS s. r. o.
Ke Stírce 1824/56
182 00 Praha 8

Spis. zn.: S-KHSSC 06133/2020
Č. j.: KHSSC 06133/2020

Vyřizuje: E. Musílková, DiS.
Tel.: 327 58 02 70
E-mail: hok_KH@khsstc.cz

Datum: 27. 2. 2020

PD stavby „Rekonstrukce mostu v km 20.054 (dražní pozemky parc. č. 926, 916/1, 927/3, 927/1 v k. ú. Vlastějovice) železniční trať Čerčany – Světlá nad Sázavou“ - vyjádření Krajské hygienické stanice Středočeského kraje se sídlem v Praze k užívání stavby

Na základě Vaší žádosti ze dne 7. 2. 2020 posoudila Krajská hygienická stanice Středočeského kraje se sídlem v Praze předloženou PD stavby „Rekonstrukce mostu v km 20.054 (dražní pozemky parc. č. 926, 916/1, 927/3, 927/1 v k. ú. Vlastějovice) železniční trať Čerčany – Světlá nad Sázavou“.

Po posouzení z hlediska požadavků ochrany veřejného zdraví Krajská hygienická stanice Středočeského kraje konstatuje, že předloženým návrhem nejsou dotčeny zájmy chráněné orgánem ochrany veřejného zdraví. Z tohoto důvodu hygienická stanice není v řízení o předmětném návrhu ve smyslu § 77 zákona č. 258/2000 Sb., ve znění pozdějších předpisů, dotčeným orgánem státní správy a **stanovisko nevydává.**

Ing. Jana Motýlová
vedoucí oddělení hygieny obecné a komunální
pro okresy Kolín a Kutná Hora

v.z. MUDr. František Stehlík

**Krajská správa a údržba silnic Středočeského kraje, příspěvková organizace
150 21 PRAHA 5, Zborovská 11**

TOP NOC SERVIS s.r.o.
Ke Stírce 1824/56
182 00 Praha 8

Vás dopis značky/ze dne
6.2.2020

Naše značka
6838/2020-KSÚS

Vyřizuje/telefon
Ing. Jiří Čapek
728 290 934

Říčany
21.2.2020

Věc: vyjádření ke stavbě „Rekonstrukce mostu v km 20,054 tr. Čerčany – Světlá nad Sázavou“

Krajská správa a údržba silnic Středočeského kraje, příspěvková organizace, která zastupuje Středočeský kraj jako vlastníka silnic II. a III. třídy, **nemá připomínky ke stavbě** dle předložené projektové dokumentace pro vydání společného povolení stavby „**Rekonstrukce mostu v km 20,054 tr. Čerčany – Světlá nad Sázavou**“.

Krajská správa a údržba silnic
Středočeského kraje, (49)
příspěvková organizace
Zborovská 11 150 21 Praha 5
IČO: 00066001 DIČ: CZ00066001



Ing. Jiří Čapek
mostní technik oblasti Kutná Hora

M

POLICIE ČESKÉ REPUBLIKY
Krajské ředitelství policie Středočeského kraje
Územní odbor Kutná Hora
Dopravní inspektorát
Na Náměti 421, 284 29 Kutná Hora

Č. j. KRPS-34920-2/ČJ-2020-010506-ZZ

Kutná Hora 5. března 2020
Počet stran: 1

TOP CON SERVIS s.r.o.
Ke Stírce 1824/56
182 00 Praha 8

Vyjádření k provizornímu přemostění v obci Vlastějovice na okr. Kutná Hora

Krajské ředitelství policie Středočeského kraje, územní odbor, Dopravní inspektorát Kutná Hora vydává písemné vyjádření k projektové dokumentaci provizorního přemostění přes řeku Sázavu při rekonstrukci železničního mostu v obci Vlastějovice. PČR DI Kutná Hora k věci sděluje následující:

Projektová dokumentace mostního provizoria odpovídá Technickým podmínkám dle TP 90 – Používání provizorních mostů. Dle předložené dokumentace je celková délka mostního provizoria 51 metrů. Toto je rozloženo pomocí pilířů, kdy je maximální délka jednotlivých rozpětí 15 metrů. Dle TP 90 je při tomto rozpětí normální zatížitelnost V_n - 11 tun a výhradní zatížitelnost V_r - 40 tun. Dle schváleného dopravně inženýrského opatření jsou tyto hodnoty označeny po obou stranách mostního provizoria svislým dopravním značením.

Zpracoval:
prap. Zdeněk Žák, DiS.



npor. Jiří Louda, DiS.
komisař



[illegible]

Technical drawing of a wooden frame for a bed or sofa, showing dimensions and assembly details. The drawing includes the following labels and dimensions:

- HMOTNOST 3160 kg** (Weight 3160 kg)
- ŠÍŘKA** (Width)
- HLAVNÍ RÁM** (Main frame)
- STŘEDNÍ KOSTŘOVÝ RÁM** (Middle frame)
- PŘÍBAL - OTVĚR PŘÍPRAVA K KOSTŘOVÉMU RÁMU** (Assembly hole for the frame)
- PŘÍBAL - OTVĚR PŘÍPRAVA K KOSTŘOVÉMU RÁMU** (Assembly hole for the frame)
- OSAZENÍ S TĚLÍ** (Filling with foam)
- RAMPONKY** (Pawls)

[illegible]

POLICIE ČESKÉ REPUBLIKY
Krajské ředitelství policie Středočeského kraje
Územní odbor Kutná Hora
Dopravní inspektorát
Na Náměti 421, 284 29 Kutná Hora

Č. j. KRPS-34920-3/ČJ-2020-010506-ZZ

Kutná Hora 2. března 2020
Počet stran: 1

TOP CON SERVIS s.r.o.
Ke Stírce 1824/56
182 00 Praha 8

Vyjádření ke zvláštnímu užívání pozemních komunikací a k přechodné úpravě provozu na pozemních komunikacích v obci Vlastějovice na okr. Kutná Hora

Krajské ředitelství policie Středočeského kraje, územní odbor, Dopravní inspektorát Kutná Hora podle § 77 odst. 2 písm. b) z. č. 361/2000 Sb. o provozu na pozemních komunikacích a o změnách některých zákonů ve znění pozdějších předpisů vydává písemné vyjádření ke stanovení přechodného dopravního značení, ke zvláštnímu užívání pozemních komunikací dle § 25 odst. 1 z. č. 13/1997 Sb. o pozemních komunikacích ve znění pozdějších předpisů (dále jen zákon) ve smyslu § 25 odst. 6 písm. c) bod 3. zákona a k objízdné trase při úplné uzavírce pozemní komunikace dle § 24 odst. 2 písm. d) zákona. PČR DI Kutná Hora

souhlasí

s návrhem DIO pro akci rekonstrukce mostu v km 20,054 tr. Čerčany – Světlá nad Sázavou.

V případě, že se jedná o úsek bez pochozích chodníků, musí být na začátcích uzavírky instalovány dopravní značky „IP22“ nebo „A22+E13“ s textem „Pozor, procházíte stavbou“.

Za snížené viditelnosti musí být použita výstražná světla v souladu s TP 66. Dopravní značení, které bude v rozporu s přechodnou úpravou provozu, požadujeme přelepit škrtačí páskou nebo zakrýt.

Cca týden před plánovanou uzavírkou doporučujeme na začátku uzavíraného úseku instalovat dopravní značky „IP22“ s textem např. „Tato komunikace bude v době oddo uzavřena“.

Dopravní značení bude instalováno odbornou firmou v souladu se všemi současně platnými právními normami a technickými předpisy (TP). Jako předpis pro umístování přechodných dopravních značek lze užít publikaci vydanou CDV Brno „TP 66“ (Zásady pro označování pracovních míst na pozemních komunikacích).

Pohybující se dělníci po komunikacích budou mít ochranný reflexní pracovní oděv, nebo alespoň vestu.

Zpracoval:
prap. Zdeněk Žák, DiS.



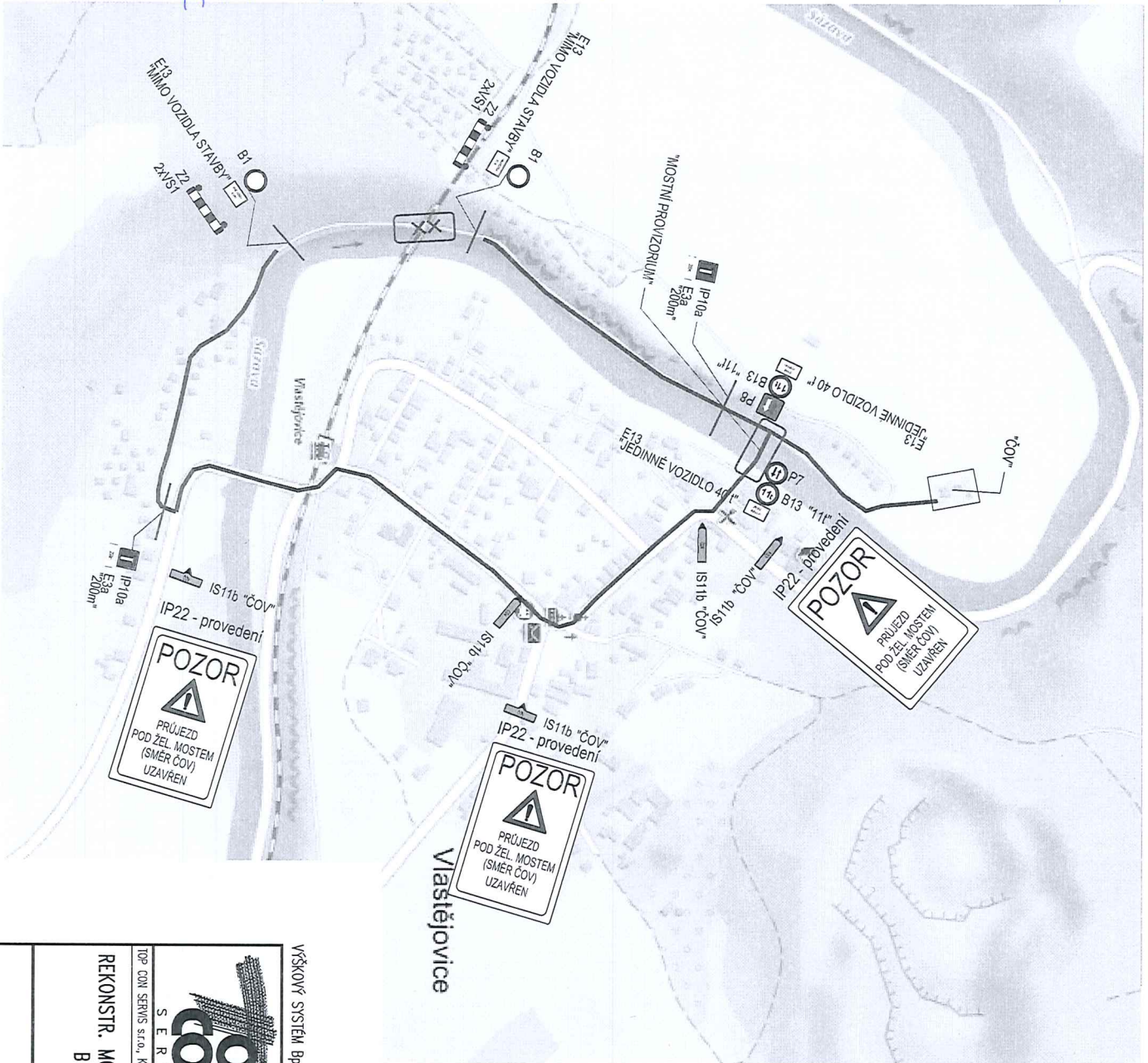
npor. Jiří Louda, DiS.
komisař



P. 1

14795-34920-21 01-2020-010006

14795 9



— OBĚJDNÁ TRASA
— MOSTNÍ PROVIZORIUM

POLICIE ČESKÉ REPUBLIKY
KRAJSKÉ ŘEDITELSTVÍ POLICIE
STŘEDOČESKÉHO KRAJE
ÚZEMNÍ ODBOR KUTNÁ HORA
DOPRAVNÍ INSPEKTORÁT
POSTOVNÍ SCHránKA 79
284 29 KUTNÁ HORA

14795-34920/21-2020-010506

VÝŠKOVÝ SYSTÉM BpV

SOUŘADNICOVÝ SYSTÉM S-JISK



Vedoucí projektu	ING. Š. JAKŠ	Zodpovědný projektant	ING. Š. JAKŠ	Investor	SŽ s.o., SS ZAPAD
Vypracoval	ING. J. HEINZ	Kontroloval	ING. L. MAREK	Místo stavby	Vlastějovice, Kounice
				Formát	A4
				Datum	04/2020
				Účel	DUSP+PDPS
				Měřítka	
				Číslo kópie	55-19
				Číslo přílohy	B2

REKONSTR. MOSTU V KM 20,054 TR. ČERČANY-SVĚTLA N.S.
B - SOUHRNNÁ TECHNICKÁ ZPRÁVA
PŘÍLOHY ČÁSTI B

DOPRAVNÍ OPATŘENÍ



MĚSTSKÝ ÚŘAD KUTNÁ HORA
Havlíčkovo náměstí 552/1, 284 01 Kutná Hora, IČ: 00236195
odbor dopravy a silničního hospodářství
sídlo odboru: Radnická 178, Kutná Hora
tel.: 327 710 111*, ID DS: b65bfx3, mu.kutnahora.cz

SPIS. ZN.: MKH/013398/2020/02
Č.J.: MKH/016352/2020
VYŘIZUJE: Ing. Dana Ladrová
TEL.: 327 710 302
E-MAIL: podatelna@mu.kutnahora.cz

TOP CON SERVIS s.r.o.
Varšavská 249
120 00 Praha

DATUM: 13. února 2020

Rekonstrukce mostu v km 20,054 tr. Čerčany - Světlá nad Sázavou - sdělení

Městský úřad Kutná Hora, odbor dopravy a silničního hospodářství obdržel dne 5.2.2020 Vaši žádost o vydání stanoviska ke stavbě „Rekonstrukce mostu v km 20,054 tr. Čerčany - Světlá nad Sázavou“.

Rekonstrukce železničního mostu v sobě zahrnuje dočasnou stavbu – přemostění řeky Sázavy pro náhradu dopravy po stávající účelové komunikaci v mostním otvoru č. 1 k rekreační zástavbě na „poloostrově“ meandru řeky. Městský úřad Kutná Hora, odbor dopravy a silničního hospodářství jako speciální stavební úřad je podle § 40 odst. 4 písm. a) zákona č. 13/1997 Sb., o pozemních komunikacích, ve znění pozdějších předpisů (dále jen "zákon o pozemních komunikacích") a § 15 odst. 1 písm. c) zákona č. 183/2006 Sb., o územním plánování a stavebním řádu (stavební zákon), ve znění pozdějších předpisů (dále jen "stavební zákon") příslušný k povolení výše uvedené stavby (Mostní provizorium - součást SO 101). V případě, že Drážní úřad provede společné řízení souboru staveb, kdy „mostní provizorium“ je stavbou vedlejší k hlavní stavbě rekonstrukce železničního mostu, stává se speciální stavební úřad dotčeným orgánem, který dle § 94j odst. 2 stavebního zákona vydává namísto rozhodnutí závazné stanovisko. Podkladem žádosti o toto závazné stanovisko musí být projektová dokumentace autorizovaný osobou s příslušným oprávněním a stanovisko Policie ČR, která je ve stavebním řízení u dopravních staveb vždy dotčeným orgánem.

Městský úřad Kutná Hora, odbor dopravy a silničního hospodářství, jako silniční správní úřad příslušný podle § 40 odst. 4 písm. a) zákona o pozemních komunikacích je příslušný k povolení uzavírky účelové komunikace v mostním otvoru č. 1 podle § 24 zákona o pozemních komunikacích. O uzavírku je nutno požádat 30 dní před jejím zahájením. Součástí žádosti musí být situace s vyznačením uzavírky a objízdné trasy, harmonogram stavebních prací.

Přechodnou úpravu provozu na silnicích II. a III. třídy, místních komunikacích a veřejně přístupných účelových komunikacích stanoví dle § 77 odst. 1 písm. c) zákona č. 361/2000 Sb., o provozu na pozemních komunikacích, ve znění pozdějších předpisů obecní úřad obce s rozšířenou působností (Městský úřad Kutná Hora, odbor dopravy a silničního hospodářství). Dotčeným orgánem je Policie ČR.

Toto sdělení má platnost 2 roky.

Ing. Jaromír Ďoubal
vedoucí odboru dopravy a silničního hospodářství

Obdrží:

TOP CON SERVIS s.r.o., IDDS: p2h7qcq



MĚSTSKÝ ÚŘAD KUTNÁ HORA
Havlíčkovo náměstí 552/1, 284 01 Kutná Hora, IČ: 00236195
odbor dopravy a silničního hospodářství
sídlo odboru: Radnická 178, Kutná Hora
tel.: 327 710 111*, ID DS: b65bfx3, mu.kutnahora.cz

SPIS. ZN.: MKH/023111/2020/02
Č.J.: MKH/024918/2020
VYŘIZUJE: Kateřina Křížová
TEL.: 327 710 303
E-MAIL: podatelna@mu.kutnahora.cz

TOP CON SERVIS s.r.o.
Varšavská 249
120 00 Praha

DATUM: 6.3.2020

ZÁVAZNÉ STANOVISKO

Závazná část:

Městský úřad Kutná Hora, odbor dopravy a silničního hospodářství, jako speciální stavební úřad příslušný podle § 40 odst. 4 písm. a) zákona č. 13/1997 Sb., o pozemních komunikacích, ve znění pozdějších předpisů (dále jen "zákon o pozemních komunikacích") a § 15 odst. 1 písm. c) zákona č. 183/2006 Sb., o územním plánování a stavebním řádu (stavební zákon), ve znění pozdějších předpisů (dále jen "stavební zákon"), po posouzení žádosti, kterou dne 4.3.2020 podala společnost TOP CON SERVIS s.r.o., IČO 45274983, Varšavská 249, 120 00 Praha, ve věci vydání závazného stanoviska pro stavební úřad příslušný k vydání společného povolení souboru staveb:

Rekonstrukce mostu v km 20,054 tr. Čerčany - Světlá nad Sázavou

(dále jen "záměr") na pozemku parc. č. 916/1, 925, 926, 927/3, 485, 927/1, 488/3, 927/4, 461/1, 461/2, 461/3, 462, 463/1, 918/1, 918/3, 918/4, 7/1, 16, 897, 454/1 v katastrálním území Vlastějovice, parc. č. 775, 786 v katastrálním území Kounice nad Sázavou (dále jen "záměr"), podle ustanovení § 94j odst. 2 stavebního zákona a § 149 odst. 1 a § 136 zákona č. 500/2004 Sb., správní řád, ve znění pozdějších předpisů shledal, že vedlejší stavba – Provizorní přemostění – součást SO 101 (dále jen „stavba“), je

p ř í p u s t n á.

Dotčený orgán podle § 94j odst. 2 stavebního zákona stanoví podmínky pro uskutečnění stavby:

1. Stavba bude provedena podle projektové dokumentace, kterou vypracoval TOP NOC SERVIS s.r.o., autorizoval Ing. Štěpán Jakeš, autorizovaný inženýr pro mosty a inženýrské konstrukce, ČKAIT 0014094.
2. Provedení případných změn stavby před jejím dokončením je přípustné pouze na základě povolení speciálního stavebního úřadu.
3. Stavebník písemně oznámí speciálnímu stavebnímu úřadu termín zahájení stavby.
4. Stavebník nejmeně 15 dnů před zahájením stavebních prací oznámí správcům dotčených inženýrských sítí či vedení termín jejich provádění, v nezbytném případě si vyžádá jejich odborný dozor. Stavebník bude při provádění stavebních prací v blízkosti inženýrských sítí či vedení respektovat předem stanovené požadavky jejich správců.
5. Pro stavební práce a práce související, které budou probíhat v ochranných pásmech nadzemního či podzemního vedení, výroby elektřiny či el. stanice a které budou zahrnovat činnosti, které jsou podle § 46 odst. 8 zákona č. 458/2000 Sb. (energetický zákon) v ochranných pásmech zakázané, zajistí stavebník před jejich zahájením podle § 46 odst. 11 energetického zákona písemný souhlas s činností v ochranném pásmu od příslušného provozovatele přenosové či distribuční soustavy.
6. Termín zahájení a ukončení stavby bude předem oznámen vlastníkům dotčených pozemků.
7. Provizorní přemostění bude vybudováno v předstihu před uzavřením komunikace. Stavebník požádá dle § 122 stavebního zákona o kolaudační souhlas provizorního přemostění před jeho dokončením.

Pro vydání kolaudačního souhlasu stavebník zajistí první hlavní mostní prohlídku, dokumentaci skutečného provedení stavby, a další přílohy dle Vyhlášky č. 503/2006 sb., o podrobnější úpravě územního rozhodování, územního opatření a stavebního řádu, přílohy č. 12, část B

8. Stavba bude provedena v souladu s podmínkami stanovenými dotčenými správními orgány a dotčenými správci (Policie České republiky).
9. Stavebník, resp. zhotovitel před zahájením stavebních prací zažádá silniční správní úřad Městský úřad Kutná Hora, odbor dopravy a silničního hospodářství o stanovení přechodné úpravy provozu na pozemních komunikacích během stavby. K žádosti je nutno předložit vyjádření Policie ČR, KŘ Policie Středočeského kraje, DI Kutná Hora (schválené DIO).

Odůvodnění:

Speciální stavební úřad obdržel dne 4.3.2020 žádost o vydání závazného stanoviska k vedlejší stavbě souboru staveb.

Podmínka č. 1 vychází z ustanovení § 110 odst. 2 písm. e) stavebního zákona.

Podmínka č. 2 vychází z ustanovení § 118 stavebního zákona.

Podmínka č. 3 a 6 vychází z ustanovení § 152 odst. 3 písm. a) stavebního zákona.

Podmínka č. 4 – 5 vychází s ustanovení 18c vyhlášky č. 503/2006 Sb., o podrobnější úpravě územního rozhodování, územního opatření a stavebního řádu.

Podmínka č. 7 vychází z ČSN 736221 Prohlídky mostů pozemních komunikací.

Podmínka č. 8 vychází z ustanovení § 16 odst. 2 písm. b) zákona o pozemních komunikacích.

Podmínka č. 9 vychází z ustanovení § 77 zákona č. 361/2000 Sb., o provozu na pozemních komunikacích a o změnách některých zákonů (zákon o silničním provozu), ve znění pozdějších předpisů.

Projektová dokumentace stavby byla zpracována osobou s příslušnou autorizací a splňuje obecné požadavky na výstavbu a podmínky územního rozhodnutí o umístění stavby.

Speciální stavební úřad je příslušný k umístění a povolení vedlejší stavby souboru, a proto k ní vydal závazné stanovisko.

Závazné stanovisko není samostatným rozhodnutím ve správním řízení, jeho obsah je závazný pro výrokovou část rozhodnutí správního orgánu.

Poučení:

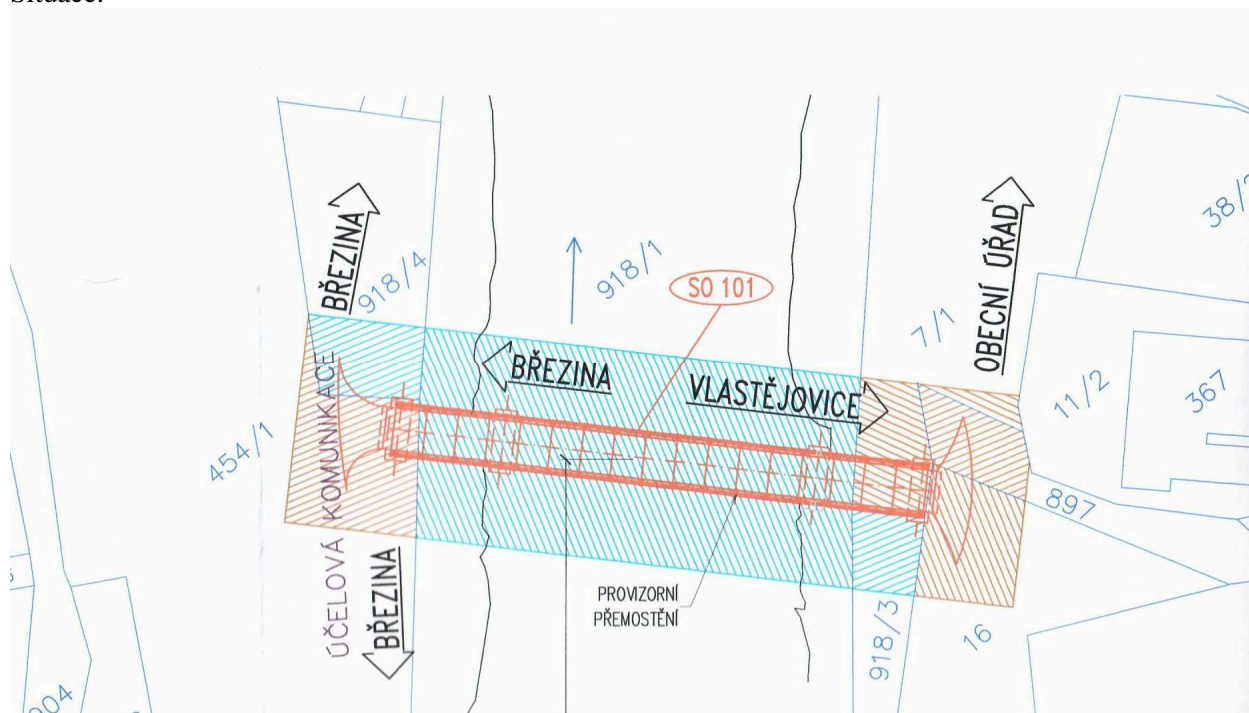
Proti tomuto závaznému stanovisku se nelze v souladu s ustanovením § 149 odst. 1 správního řádu samostatně odvolat. Opravné prostředky lze proti němu uplatnit pouze v režimu ustanovení § 149 odst. 4 nebo ustanovení § 149 odst. 5 správního řádu.

Kateřina Křížová
referent pro silniční hospodářství

Obdrží:

TOP CON SERVIS s.r.o., IDDS: p2h7qcq

Situace:



**Sekce nakládání s majetkem Ministerstva obrany
odbor ochrany územních zájmů a státního odborného dozoru**

Tychonova 1, Praha 6, PSČ 160 01, datová schránka hjyaavk

Sp.zn. 84259/2020-1150-OÚZ-PCE

Pardubice 16. března 2020

Výtisk č. jediný

Počet stran: 2

TOP CON SERVIS s.r.o.

Ke Stírce 1824/56

182 00 Praha 8

**Závazné stanovisko pro ohlášení stavby, územní řízení, stavební řízení
Rekonstrukce mostu v km 20,054 tr. Čerčany - Světlá nad Sázavou
K čj.**

Ministerstvo obrany, Sekce nakládání s majetkem, odbor ochrany územních zájmů a státního odborného dozoru, oddělení ochrany územních zájmů Čechy v souladu se zmocněním v § 175 odst. 1 zákona č. 183/2006 Sb., o územním plánování a stavebním řádu (stavební zákon), ve znění pozdějších předpisů (dále jen „stavební zákon“), jako věcně a místně příslušné ve smyslu zákona č. 222/1999 Sb., o zajišťování obrany České republiky, ve znění pozdějších předpisů (dále jen „zákon o zajišťování obrany ČR“), v souladu s Rozkazem ministra obrany č. 39/2011 - Zabezpečení výkonu působnosti MO ve věcech územního plánování a stavebního řádu, v platném znění, **vydává ve smyslu § 4 odst. 2 písm. a) stavebního zákona pro potřeby vedeného řízení**

souhlasné závazné stanovisko

k záměru tak, jak byl doložen v písemné a grafické dokumentaci.

Odůvodnění:

Ministerstvo obrany v souladu se zmocněním v § 175 odst. 1 stavebního zákona, dle § 161 téhož zákona a zákona o zajišťování obrany ČR provedlo po obdržení vaší žádosti o vydání závazného stanoviska dotčeného orgánu vyhodnocení předloženého záměru, prověřilo evidenci technické infrastruktury v jeho vlastnictví. Ministerstvo obrany neeviduje inženýrské sítě a podzemní telekomunikační vedení, které by byly s daným stavebním záměrem v kolizi.

Daný stavební záměr je lokalizován v územích vymezených Ministerstvem obrany v souladu s § 175 stavebního zákona u stavebních úřadů. Tato vymezená území Ministerstva obrany jsou shodná s údaji o území poskytovanými Ministerstvem obrany pro ÚAP a jejich součástí jsou podrobné specifikace podmínek ve vymezeném území Ministerstva obrany a zákonná určení. Po posouzení stavebního záměru Ministerstvo obrany konstatuje, že předložený stavební záměr není v rozporu se zájmy Ministerstva obrany a nekoliduje s ochranou zájmů Ministerstva obrany.

Realizace stavebního záměru provedená v souladu s předloženou projektovou dokumentací neohrozí naplnění veřejného zájmu na zajištění obrany a bezpečnosti státu.

Závazné stanovisko Ministerstva obrany je platné 2 roky a musí být vyžádáno znovu, nebude-li během této doby stavba zahájena nebo dojde-li ke změnám v umístění, výšce nebo rozsahu stavby.

Po dobu realizace akce požaduji zachovat průjezdnost trati Čerčany – Světlá nad Sázavou v celém jejím profilu, k případnému omezení provozu a objízdným trasám požaduji vyžádat si stanovisko Agentury logistiky - Regionálního střediska vojenské dopravy Hradec Králové, Velké náměstí 33, 500 01 Hradec Králové, min. 3 týdny předem.

Kontaktní osoba: Kateřina Obermajerová, tel.: 973251519, email: obermajerovak@army.cz

Doručovací adresa:

Sekce nakládání s majetkem MO, Odbor ochrany územních zájmů a státního odborného dozoru, Oddělení OÚZ Čechy, Teplého 1899, Pardubice, PSČ 530 02, IDS:hjyaavk

Kontaktní osoba: Ing. Renata Štěpánková, tel: 973 245 734

Ing. Renata Štěpánková
ministerský rada
oddělení ochrany územních zájmů Čechy
podepsáno elektronicky

V další korespondenci, týkající se výše uvedené věci, uvádějte odkaz na sp.zn. 84259/2020-1150-OÚZ-PCE tohoto závazného stanoviska Ministerstva obrany ČR.

Váš dopis čj. _____

Ze dne _____

5.2.2020

Naše čj. _____

1114/2020-O32

Datum _____

5. 3. 2020

Vyřizuje _____

Josef Urbanský

Odbor správy a prodeje majetku | stavební oddělení

T 725 851 837

TOP CON SERVIS s.r.o.

Lenka Hluší

Ke Stírce 1824/56

182 00 Praha 8

E urbanskyj@gr.cd.cz

**Souhrnné stanovisko GR ČD, a.s. k dokumentaci pro společné povolení
„Rekonstrukce mostu v km 20,054 trati Čerčany – Světlá nad Sázavou“**

Zpracování projektu stavby je zahrnuto v Plánu investiční výstavby železniční dopravní infrastruktury na rok 2020. Investorem stavby je Správa železnic, státní organizace, Stavební správa západ.

Rekonstrukce mostu bude obnášet snesení nosných konstrukcí a odbourání vrchní části opěry O1 a pilíře, opěra O2 bude odbourána kromě části základu celá. Podzákladí pilíře a opěry O2 bude zpevněno speciální injektáží. Na zbytky staré sanované spodní stavby budou vystavěny nové železobetonové části, nové dřívky a křídla opěry O2 budou obloženy kamenem. Nová nosná konstrukce bude spojitá dvupolová ocelobetonová. Dva ocelové trámové hlavní nosníky budou spřaženy s horní mostovkou - železobetonovou deskou s římsami a uzavřeným šterkovým ložem. Světly otvor pod mostem nebude zmenšen.

Dešťová voda z nosné konstrukce bude oboustranným dostředným sklonem mostovky odváděna do odvodňovačů vyústěných do Sázavy, respektive do volného prostranství pod most před opěrou O2. Odvodnění přechodových oblastí je provedeno pomocí izolace směrem od rubu opěr do příčných drenáží, které jsou jednostranně vyvedeny na svah drážního tělesa. Vzhledem k malé rozloze oblasti, z níž bude voda odváděna, je toto řešení dostatečné.

Projekt stavby byl projednán:

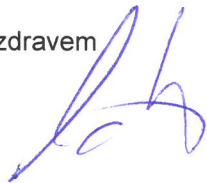
- regionální správou majetku Praha – **s podmínkami**
- úsekem náměstka pro obchod – bez připomínek
- odborem kolejových vozidel O12 – bez připomínek

**Odbor správy a prodeje majetku souhlasí s předloženou projektovou dokumentací za předpokladu
dodržení podmínek uvedených v příloženém stanovisku RSM Praha.**



Odpovědný projektant: TOP CON SERVIS s.r.o., Ke stírce 1824/56, Praha 8

S pozdravem



Ing. Šárka Cidlinská

ředitelka odboru správy a prodeje majetku

Příloha

Stanovisko RSM Praha č.j. 537/2020 ze dne 3.3.2020

Váš dopis čj. _____

Ze dne _____

19.2.2020

Naše čj. _____

Č.j.: 537/2020

Spis č.: 031/20 PHA

Datum _____

3.3.2020

ČD, a.s.

GŘ Praha, Odbor 32

Josef Urbanský

nábřeží Ludvíka Svobody 1222/12

110 15 Praha 1

Vyřizuje _____

Jan Folprecht

Regionální správa majetku Praha | TÚ

T 702 223 062

E folprecht@rsm.cd.cz

Stanovisko Českých drah, a.s., Regionální správy majetku Praha k projektu stavby

Název stavby:	„Rekonstrukce mostu v km 20,054 trati Čerčany - Světlá nad Sázavou“
Stupeň, č. zakázky, datum:	Dokumentace pro vydání společného povolení, 55-19, 04/2020
Investor / stavebník / žadatel:	Správa železnic, státní organizace Dlážděná 1003/7 110 00 Praha 1 IČ: 70994234, DIČ: CZ 70994234
Zpracovatel dokumentace:	TOP CON SERVIS s.r.o., Ke Stírce 1824/56 182 00 Praha 8 IČO: 45274983, DIČ: CZ45274983

Popis stavby:

Most převádí železniční trať přes trvalý vodní tok (řeka Sázava) a jeho inundační území, a dále přes účelovou komunikaci probíhající před opěrou O1.

Rekonstrukce mostu bude obnášet snesení nosných konstrukcí a odbourání vrchní části opěry O1 a pilíře, opěra O2 bude odbourána kromě části základu celá. Podzákladí pilíře a opěry O2 bude zpevněno speciální injektáží. Na zbytky staré sanované spodní stavby budou vystavěny nové železobetonové části, nové dřívky a křídla opěry O2 budou obloženy kamenem. Nová nosná konstrukce bude spojitá dvoupolová ocelobetonová. Dva ocelové trámové hlavní nosníky budou spřaženy s horní mostovkou – železobetonovou deskou s římsami a uzavřeným štěrkovým ložem. Světlý otvor pod mostem nebude zmenšen.

Dešťová voda z nosné konstrukce bude oboustranným dostředným sklonem mostovky odváděna do odvodňovačů vyústěných do Sázavy, respektive do volného prostranství pod most před opěrou O2. Odvodnění přechodových oblastí je provedeno pomocí izolace směrem od rubu opěr do příčných drenáží, které jsou jednostranně vyvedeny na svah drážního tělesa. Vzhledem k malé rozloze oblasti, z níž bude voda odváděna, je toto řešení dostatečné.

Umístění stavby na pozemcích Českých drah, a.s.:

k.ú. Vlastějovice

Katastrální území	Číslo parc.	Výměra (m²)	Číslo LV	druh	využití	Vlastnické právo/právo hospodaření
Vlastějovice [783382]	927/1	6 131	10081	ostatní plocha	dráha	České dráhy, a.s., nábřeží Ludvíka Svobody 1222/12, Nové Město, 11000 Praha 1
Vlastějovice [783382]	927/4	1 370	10081	ostatní plocha	dráha	České dráhy, a.s., nábřeží Ludvíka Svobody 1222/12, Nové Město, 11000 Praha 1

Stanovisko:

Regionální správa majetku Praha (organizační jednotka ČD)
vydává k předložené projektové dokumentaci toto stanovisko:

1. Úvodní část

Toto vyjádření je stanoviskem RSM Praha jako správce majetku ČD v zájmovém území a je podmíněno souhlasem Odboru správy a prodeje majetku (O32), ve kterém může být doplněno nebo změněno. Souhrnné vyjádření Českých drah, a.s., bude vydáno Odborem správy a prodeje majetku (O32). Pro další komunikaci žádáme uvádět vždy číslo jednací a spisové číslo tohoto stanoviska.

2. Majetkoprávní část

Jelikož se jedná o stavbu, která bude prováděna i na pozemcích ČD, a.s. musí být mezi Správou železnic, státní organizace a ČD, a.s. uzavřen nejpozději před vydáním stavebního povolení dokument Dohoda o podmínkách realizace stavby (dále jen Dohoda). V této Dohodě se Správa železnic, státní organizace zaváže ke splnění podmínek tohoto Stanoviska. Návrh Dohody vypracovaný dle vzoru odsouhlaseného mezi Správou železnic, státní organizace a ČD, a.s. bude elektronicky předložen protistraně k odsouhlasení. Kontakt - České dráhy a.s., RSM Praha, Prvního pluku 81/2a, 130 00, Praha 3 – Jan Folprecht, tel.: 702 223 062, e-mail: Folprecht@rsm.cd.cz.

Doklady potřebné k vyřízení Dohody o podmínkách realizace stavby:

1. Žádost investora (případně zmocněného zástupce) o uzavření Dohody o podmínkách realizace stavby
2. Přesné označení stavebníka dle výpisu z obchodního rejstříku včetně sídla
3. Plná moc (ověřenou) od stavebníka pro osobu nebo organizaci zajišťující pro stavebníka doklady pro vydání rozhodnutí drážního úřadu nebo stavebního úřadu
4. U osob jednajících za právnické osoby, které nejsou zapsané v obchodním rejstříku, platnou plnou moc
5. Záborový elaborát s vyznačením rozlišení pozemků typu A, B, C včetně PD na datovém nosiči (CD/DVD)
6. Souhlas Drážního úřadu nebo stavebního úřadu

Vydání souhlasu vlastníka s navrhovaným stavebním záměrem (§ 184a) musí předcházet uzavření Dohody o podmínkách realizace stavby.

Pozemky určené v rámci ÚMVŽST k ponechání u ČD nesmí být trvale dotčeny stavbou, a to ani ochrannými pásmy umísťovaných inženýrských sítí (vyjma dále konkrétně vyjmenovaných případů). Dočasné užívání jakýchkoliv nemovitostí ČD (i pro přístupové cesty, zařízení staveniště, stání vozidel

stavby i dodavatelů stavby apod.) je možné pouze na základě uzavřené nájemní smlouvy dle aktuálně platné dohody o postupu majetkového vypořádání mezi ČD a Správou železnic. Toto se vztahuje na všechny plochy ve vlastnictví ČD vně stávajícího kolejiště (míněno kolejiště v majetku České republiky ve správě Správy železnic).

Upozorňujeme na nutnost smluvního zajištění potřebných pozemků v dostatečném předstihu. V případě požadavku na pronájem ploch, které jsou již pronajaty jiným subjektům bude nová nájemní smlouva účinná od data uvolnění pozemku dosavadním nájemcem. **Pozor, standardní výpovědní lhůta činí 3 měsíce, ve výjimečných případech i 6 měsíců!!!**

Všechny prostory ČD užívané stavbou budou zajištěny v souladu s platnou legislativou (zejména dle nařízení vlády č. 591/2006 Sb., o bližších minimálních požadavcích na bezpečnost a ochranu zdraví při práci na staveništích a zákona č. 266/1994 Sb., o dráhách).

Upozorňujeme, že v případě zjištění užívání staveniště bez příslušného protokolárního předání pozemků ČD budeme požadovat zpětnou úhradu za neoprávněné užívání pozemku, anebo jeho části (min. 5000,-Kč za každý zjištěný případ), případně i okamžité přerušení stavebních prací do doby sjednání nápravy. Příslušná Nájemní smlouva bude uzavřena na rozsah podle odsouhlaseného záborového elaborátu (nedohodnou-li se strany z důvodů hodných zřetele jinak).

Požadujeme, aby toto stanovisko, "Dohoda" a Nájemní smlouva týkající se užívání pozemku typu "C" byla jednou z příloh zadávací dokumentace pro výběr zhotovitele stavby.

RSM Praha bude po uzavření smluvního vztahu mezi Správou železnic, státní organizací a zhotovitelem stavby bezodkladně písemně (mailem) informována o osobě zhotovitele. (Kontaktní e-mail: Folprecht@rsm.cd.cz)

2.1 Pronájmy pro potřebu realizace stavby

Na plochy zařízení staveniště a dočasné zábory na pozemcích ve vlastnictví ČD, a.s., dle Dohody o postupu majetkového vypořádání mezi Správou železnic, státní organizací a ČD, a.s. pro potřeby investiční výstavby, musí být uzavřena nájemní smlouva se zhotovitelem stavby.

Kontaktní osoba pro pronájmy majetku ČD, a.s.:

Libuše Absolonová, tel.: 724 681 428, e-mail: Absolonova@rsm.cd.cz

Doklady potřebné k vyřízení Nájemní smlouvy:

1. Žádost investora (případně zmocněného zástupce) o uzavření nájemní smlouvy
2. Přesné označení stavebníka - u právnické osoby dle výpisu z obchodního rejstříku včetně sídla
- u fyzické osoby dle občanského průkazu včetně bydliště
3. Kontaktní osoby jednající ve věci uzavření nájemní smlouvy včetně jejich e-mailové adresy a telefonu
4. Plná moc (ověřenou) od stavebníka pro osobu nebo organizaci zajišťující pro stavebníka doklady pro vydání rozhodnutí drážního úřadu nebo stavebního úřadu
5. U osob jednajících za právnické osoby, které nejsou zapsané v obchodním rejstříku, platnou plnou moc
6. Snímek katastrální mapy s hranicemi a čísly pozemků s vyznačením záboru a jeho délky, případně plochy (záborový elaborát)
7. Termín záboru přesný, popř. orientační

2.1.1 Pozemek typu „A“

Katastrální území Vlastějovice:

- p.č. 927/1, nájem se zhotovitelem, rozsah záborů bude zaslán s žádostí

Pro dočasný zábor pozemků ve vlastnictví ČD, které se nachází v plochách kódovaných v rámci ÚMVŽST ke Správě železnic (**pozemek typu „A“**) bude uzavřena **Nájemní smlouva** mezi hlavním zhotovitelem stavby a ČD RSM Praha, a to nejpozději do **termínu protokolárního předání staveniště**.

2.1.2 Pozemky typu „C“

Katastrální území Vlastějovice:

- p.č. 927/4, nájem se zhotovitelem, rozsah záborů bude zaslán s žádostí

Pro dočasný zábor pozemků ve vlastnictví ČD, který se nachází v plochách kódovaných v rámci ÚMVŽST k ponechání pro ČD bude uzavřena **Nájemní smlouva** mezi hlavním zhotovitelem stavby a ČD RSM Praha, a to nejpozději do **termínu protokolárního předání staveniště**.

2.2 Pozemek p.č. 927/4, k.ú. Vlastějovice nesmí být stavbou trvale dotčen. Na pozemku nebude vybudováno ani odvodnění pomocí trativodního sběrače, ani zde nebudou trvale umístěna žádná další zařízení.

3. Technické podmínky

3.1. Pozemky pro stavbu, včetně zařízení staveniště a přístupových cest, budou protokolárně předány **správcem panem Víškem, tel.: 724 753 994**, a to nejméně **14 dní** před zahájením stavby. Majetek ve správě RSM Praha nesmí být stavebními pracemi bez předcházející dohody se správcem ohrožen ani nesmí být omezena jeho funkčnost.

3.2. Zároveň požadujeme přizvat správce ke kontrole pozemku s protokolárním předáním po dokončení stavebních prací. Ke dni předání musí být majetek ČD, a.s. ve správě RSM Praha uveden do původního stavu. Tento protokol není podklad ke kolaudaci stavby. **Souhlas s kolaudací stavby bude vydán referentem správy majetku Janem Folprechtem, tel.: 702 223 062, e-mail: Folprecht@rsm.cd.cz na základě souhlasu správce a splnění majetkoprávních podmínek výše uvedených**

4. Ostatní podmínky

4.1. Bude dodržena veškerá platná legislativa na ochranu životního prostředí, stavební činností nedojde ke znečištění pozemků v majetku ČD, a.s. Po ukončení veškerých prací musí být pozemky předány uklizené.

4.2. Odpady budou likvidovány dle zákona č. 185/2001 Sb., v platném znění a na náklady stavebníka. Po dokončení veškerých stavebních prací musí být pozemky náležitě upraveny, odpad a přebytečný materiál odvezen. Pokud dojde ke kontaminaci pozemků ropnými deriváty v průběhu stavby, provede investor na vlastní náklady okamžitou dekontaminaci.

4.3. Souhlas s kácením dřevin v rozsahu předložené dokumentace (na pozemku ČD, a.s.) bude vydán samostatně na základě již podané žádosti. Během stavby nutno dodržet standard SPPK A01 002 - ochrana dřevin při stavební činnosti.

Kontaktní osoba ekologie ČD, a.s., RSM Praha:

Ing. Petr Štěch, tel.: 602 604 764, e-mail: Stech@rsm.cd.cz

5. Závěrečná část

Toto stanovisko se týká stavby pouze v rozsahu dle předložené PD a je platné po dobu dvou let pouze v případě splnění lhůt uvedených ve stanovisku. Změny a doplňky musí být znovu projednány s RSM Praha.

Při geodetickém zaměření plánované, resp. dokončené stavby striktně požadujeme účast geodeta ČD, a.s., kontaktní osoby pro lokalitu Praha, Středočeský kraj M. Kořínek, tel.: 725 736 211, Ing. Suknarovská, tel.: 721 981 407.

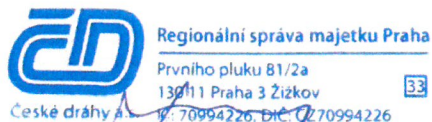
Geometrický plán dokončené stavby na pozemcích ve vl. ČD,a.s. nesmí být zapsán bez souhlasu vlastníka pozemku!

Závazný souhlas bude vydán až po splnění podmínek uvedených v tomto stanovisku.

Jako účastník správního řízení žádáme, aby výše uvedené podmínky tohoto stanoviska byly stavebníkovi zpracovány do příslušného rozhodnutí jako nezbytně závazné, nebo souhrnně v jedné z jeho podmínek a uvedením čísla jednacího a data vydání.

Příslušný stavební úřad žádáme o zaslání všech povolení a vyjádření týkající se dané stavby na adresu ČD, a.s., RSM Praha, Prvního pluku 81/2a, 130 00, Praha 3, popř. prostřednictvím datové zprávy.

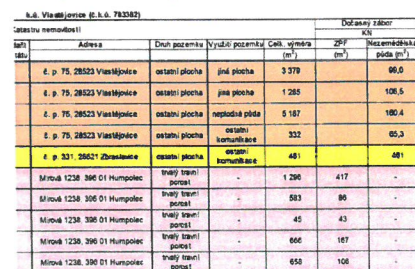
Toto stanovisko nenahrazuje stanoviska jiných OJ/VJ ČD, a.s.



Ing. Zdeněk Sedláček, MBA
ředitel Regionální správy majetku Praha

Příloha

- Zábory pozemků ČD, k.ú. Vlastějovice (část C – situační výkresy, Katastrální a koordinační situační výkres, příloha č. C.2)



LEGENDA KATASTRU:

- HRANICE KATASTRU NEMONTOSTI
- ROZHRANÍ KATASTRÁLNÍCH ÚZEMÍ
- HRANICE DRAŽEŽNÍHO POZEMKU
- PARCELE PŮLD ROZEMKLI

POD MOSTEM

→ PRÍSTUP NA STAVEB Z KOMUNIKACIÍ

KATASTRÁLNÍ A KOORDINAČNÍ SITUAČNÍ VÝKRES

Rekonstrukce mostu v km 20,054 tr. Čerčany - Světlá nad Sázavou

Stanoviska týkající se životního prostředí

Č.	Název organizace	Předmět žádosti	Datum vydání	Č.j.	Podmínky, poznámky
1	Krajský úřad Středočeského kraje - odbor životního prostředí a zemědělství	stanovisko NATURA, EIA	24.09.2019	119069/2019/KUSK	Ize vyloučit vliv na soustavu NATURA, nepodléhá posuzování dle EIA
2	Městský úřad Kutná Hora – odbor životního prostředí	souhrnné stanovisko	06.02.2020	MKH/013399/2020	souhlasné stanovisko s podmínkami
3	Městský úřad Kutná Hora – odbor životního prostředí	vodoprávní souhlas			bude požádáno po získání stanoviska Povodí Vltavy, státního podniku
4	Městský úřad Kutná Hora – odbor životního prostředí	souhlas se stavbou v ochranném pásmu lesa	07.02.2020	MKH/013849/2020/ZPR/VIJ	souhlasné závazné stanovisko
5	Městský úřad Kutná Hora – odbor životního prostředí	souhlas se zásahem do VKP			bude požádáno po získání stanoviska Povodí Vltavy, státního podniku
6	Povodí Vltavy, státní podnik	stanovisko ke stavbě			dosud nedoručeno, žádost zaslána 6. 2. 2020
7	České dráhy, a.s.	souhlas s kácením			dosud nedoručeno, žádost zaslána 16. 1. 2020
8	Miloslava Culková	souhlas s kácením		podpis na situaci	
9	Jan Pecha	souhlas s kácením		podpis na situaci	
10	Obec Vlastějovice	rozhodnutí o kácení dřevin			bude požádáno po získání souhlasu všech dotčených vlastníků

Praha: 24. 9. 2019
Číslo jednací: 119069/2019/KUSK
Spisová značka: SZ_119069/2019/KUSK/2
Vyřizuje / Linka: Mgr. Viktorie Kolátková/830
Značka: OŽP/Kol

Ing. Lenka Hluší, Ph.D.
TOP CON SERVIS s.r.o.
Ke Stírce 1824/56
182 00 Praha 8

**Vyjádření k záměru „Rekonstrukce mostu v km 20,054 trati Čerčany – Světlá nad Sázavou,
na rozhraní k. ú. Vlastějovice a Kounice nad Sázavou“**

Dne 5. 9. 2019 obdržel Krajský úřad Středočeského kraje Vaši žádost o vydání vyjádření k výše uvedenému záměru v k. ú. Vlastějovice a Kounice nad Sázavou.

Žadatel: Ing. Lenka Hluší, Ph.D., TOP CON SERVIS s.r.o., Varšavská 30, 120 00 Praha 2

Charakter záměru: Předmětem předloženého záměru je rekonstrukce mostu převádějícího jednokolejnou železniční trať přes řeku Sázavu. Stavba se nachází na rozhraní katastrálních území Vlastějovice a Kounice nad Sázavou na pozemcích parc. č. 926, 916/1, 927/3, 927/1 (k. ú. Vlastějovice) a parc. č. 786, 775 (k. ú. Kounice nad Sázavou). Most je tvořen dvěma ocelovými konstrukcemi z roku 1903, kamennými opěrami a středovým pilířem z kamenného zdiva. Celková délka mostu je 75,04 m, rozpětí konstrukcí 2 x 30,9 m a výška mostu nad řekou je cca 9 m.

Vzhledem ke svému stáří je most ve velmi špatném stavebně-technickém stavu (velké korozní úbytky ocelových prvků, porušené spárování spodní stavby, průsaky vody) a pro bezpečný železniční provoz je nutné ho rekonstruovat.

Uvažovaná rekonstrukce zahrnuje instalaci nové širší ocelobetonové konstrukce, zesílení a částečnou přestavbu spodní stavby, posílení zdiva cementovými injektážemi a osazení trati novými výhybkami.

Realizace záměru vyžaduje dočasné zasypání části koryta řeky (pro dostupnost techniky k pilíři), a to po dobu cca 2 měsíců, a drobné kácení náletových dřevin v okolí mostu. Po dokončení stavby bude koryto toku uvedeno do původního stavu.

Na základě kompetencí svěřených zdejšímu úřadu podle jednotlivých složkových zákonů na úseku životního prostředí, sdělujeme následující stanovisko:

Z hlediska zákona č. 114/1992 Sb., o ochraně přírody a krajiny, ve znění pozdějších předpisů.

Krajský úřad jako orgán ochrany přírody a krajiny příslušný podle § 77a odst. 4 písm. n) zákona č. 114/1992 Sb., o ochraně přírody a krajiny, ve znění pozdějších předpisů (dále jen zákon č. 114/1992 Sb.) **sděluje** podle § 45i zákona č. 114/1992 Sb., **že lze vyloučit**, že projednáváný

záměr „Rekonstrukce mostu v km 20,054 trati Čerčany – Světlá nad Sázavou“ bude mít samostatně nebo ve spojení s jinými záměry a koncepcemi **významný vliv na** předměty ochrany nebo celistvost **evropsky významných lokalit (EVL) a ptačích oblastí** stanovených příslušnými nařízeními vlády.

Rekonstruovaný železniční most převádí trať přímo přes tok Sázavy (EVL Sázava, CZ0213067, předmět ochrany bolen dravý). Vzhledem k tomu, že zásahy do toku neznemožní migraci ryb, omezení budou pouze dočasná a plošně omezená, nelze žádné ovlivnění celistvosti a předmětů ochrany zmíněné EVL ani jiných součástí soustavy Natura 2000 předpokládat.

Z hlediska zákona č. 100/2001 Sb., o posuzování vlivů na životní prostředí, ve znění pozdějších předpisů (dále jen zákon).

Na základě předložené žádosti Krajský úřad Středočeského kraje sděluje, že uvedený záměr „Rekonstrukce mostu v km 20,054 trati Čerčany – Světlá nad Sázavou“ z hlediska zákona **není předmětem posuzování vlivů na životní prostředí**. Dle ustanovení § 4 odst. (1) písm. d) a e) citovaného zákona, se nejedná o podlimitní záměr, resp. změnu podlimitního záměru, který je předmětem posuzování.

Odůvodnění: Jedná se o záměr zařaditelný pod kategorii II, bodu 45, přílohy č. 1 zákona – *Železniční a intermodální zařízení překladiště a železniční dráhy s délkou od stanoveného limitu (2 km)*. Předkládaný záměr uvažuje rekonstrukci mostu, nesoucího železniční trať o délce cca 75 m. Záměr tudíž nedosahuje 25 % limitní hodnoty vymezené přílohou č. 1 zákona. Záměr svou polohou leží v EVL Sázava, CZ0213067.

Zdejší příslušný orgán ochrany přírody a krajiny podle ust. § 77a odst. 4. písm. n) zákona č. 114/1992 Sb., o ochraně přírody a krajiny, ve znění pozdějších předpisů, ve svém vyjádření vyloučil významný vliv předloženého záměru samostatně i ve spojení s jinými koncepcemi nebo záměry na území Natura 2000.

Orgán posuzování vlivů na životní prostředí, po zhodnocení vlivů předloženého záměru na životní prostředí a všech podkladů dospěl k závěru, že předmětný záměr **není nutné projednávat** dle zákona č. 100/2001 Sb.

Ing. Josef Keřka, Ph.D.
vedoucí odboru životního prostředí
a zemědělství

v z. Ing. Hana Švingrová
vedoucí oddělení posuzování vlivů
na životní prostředí



MĚSTSKÝ ÚŘAD KUTNÁ HORA

Havlíčkovo náměstí 552/1, 284 01 Kutná Hora, IČ: 00236195

Odbor životního prostředí

sídlo odboru: Radnická 178, Kutná Hora

e-mail: podatelna@kutnahora.cz

tel.: 327 710 111, ID DS: b65bfx3

mu.kutnahora.cz

Váš dopis ZN.: žádost
Ze dne: 5.2.2020
Naše Č.j.: MKH/013399/2020
SpZN.: MKH/013399/2020/02/ZPR/VAV
Vyřizuje: Bc. Vladimír Vaňhal
Tel.: 327710273
E-mail: vanhal@mu.kutnahora.cz
Datum: 6.2.2020

TOP CON SERVIS s.r.o.

Varšavská 30

120 00 Praha 2

Rekonstrukce mostu v km 20,054 trati Čerčany – Světlá nad Sázavou

Městský úřad Kutná Hora, odbor životního prostředí, obdržel dne 1.1.2020 Vaši žádost o vyjádření k výše uvedené akci v k.ú. Kounice a Vlastějovice, jako podklad pro společné povolení, dle projektové dokumentace přiložené k žádosti.

Po posouzení záměru z hlediska ochrany životního prostředí jako příslušný orgán státní správy:

1. ve vodním hospodářství sdělujeme, že realizací záměru může dojít k ovlivnění vodních poměrů a pro povolení stavby je nutný souhlas vodoprávního úřadu podle § 17 odst. 1 písm. a) zákona č. 254/2001 Sb., o vodách. Žádost se seznamem příloh naleznete na www.mu.kutnahora.cz. K žádosti o Souhlas přiložte kladné vyjádření Povodí Vltavy, s.p.

2. v oblasti nakládání s odpady podle § 79 odst. 4 zákona č. 185/2001 Sb., o odpadech a o změně některých dalších zákonů, ve znění pozdějších předpisů, (dále jen „zákon o odpadech“) vydáváme podmíněné souhlasné závazné stanovisko.

Do projektové dokumentace stavby budou zapracovány následující požadavky dotčeného orgánu v oblasti odpadového hospodářství:

Odpady vzniklé z realizace stavby budou využity nebo odstraněny jen v místech a zařízeních k tomu určených, v souladu se zákonem o odpadech a v souladu s plánem odpadového hospodářství kraje. Zhotovitel stavby zajistí/soustředí písemný přehled o těchto odpadech, včetně bilance zemin a jiných přírodních materiálů vytěžených během stavebních činností a zemních prací (dále jen „zemina“), jako součást dokumentace stavby, v rozsahu průběžné evidence o odpadech podle § 39 odst. 1 zákona o odpadech. Soustředění vzniklých (stavebních) odpadů a zeminy na „mezideponie“ nesmí trvat déle než po dobu trvání stavby. Zemina může být využita/použita v rámci stavby (např. pro terénní úpravy, které jsou součástí stavby) za předpokladu, že obsahy škodlivin v sušině zeminy a výsledky ekotoxikologických testů takto použité zeminy nepřekročí limitní hodnoty ukazatelů stanovených v příloze č. 10 vyhlášky č. 294/2005 Sb., v platném znění (dále jen „vyhláška“), pro obsah škodlivin v odpadech využívaných na povrchu terénu.¹

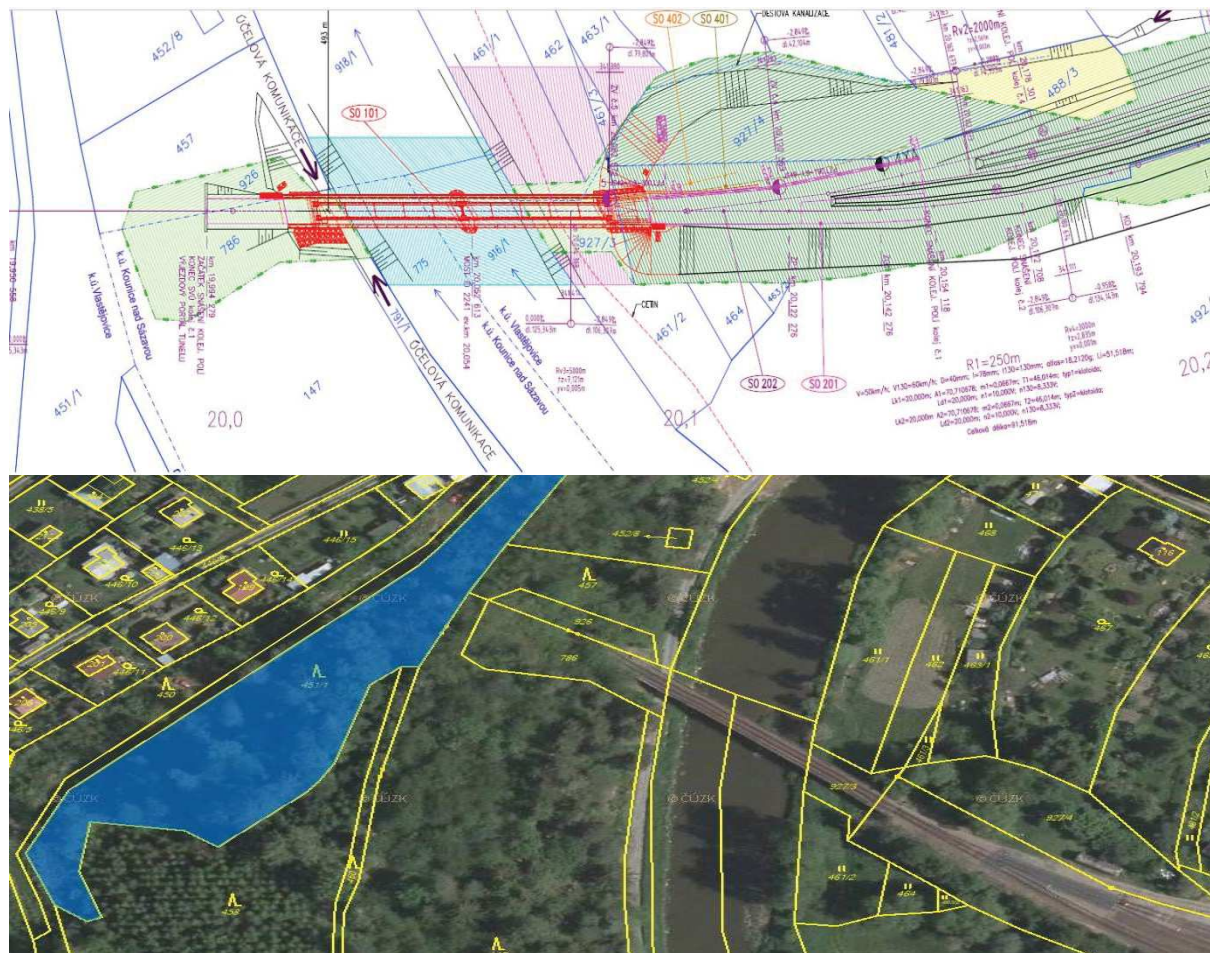
¹ Stanovené požadavky se nevztahují na zeminy, s nimiž je nakládáno

- v souladu s postupy k zajištění ochrany zemědělského půdního fondu při zabezpečení skřívky kulturních vrstev půdy, jejího provádění a využití skříváných zemin, ve smyslu § 10 vyhlášky č. 13/1994 Sb. v platném znění, stanovenými orgánem ochrany zemědělského půdního fondu v rámci souhlasu k odnětí půdy ze zemědělského půdního fondu, podle § 9 odst. 8 zákona č. 334/1992 Sb., o ochraně zemědělského půdního fondu, ve znění pozdějších předpisů nebo
- v souladu s vyjádřením orgánu ochrany zemědělského půdního fondu k využití skříváných zemin, pro řízení podle zvláštního předpisu (stavební zákon).

3. ochrany ovzduší sdělujeme, že nemáme připomínky. Upozorňujeme, že stavebník zajistí taková opatření (např. zkrápění vodou k zamezení úletu prachových částic do okolí, bude zajištěn pravidelný mokrý úklid dotčených příjezdových komunikací, zakrytí vytěženého materiálu z výkopů, při přepravě odpadu používat oplachtovaná auta nebo uzavřené kontejnery), aby v rámci realizace stavby bylo zamezeno šíření prašnosti.

4. státní správy lesů, ve věci bude vedeno samostatné řízení. Bez vydaného závazného stanoviska nelze vydat územní či stavební rozhodnutí.

Situace:



5. ochrany přírody sdělujeme, že na ve věci bude vydáno samostatné závazné stanovisko ve smyslu § 4 odst. 2 zákona ČNR č. 114/1992 Sb., o ochraně přírody a krajiny, ve znění pozdějších předpisů (stanovisko k zásahu do významného krajinného prvku údolní nivy). Formulář žádosti naleznete na <http://www.mu.kutnahora.cz/>. Předložená projektová dokumentace je dostatečná, doplňte pouze rozsah kácení dřevin břehových porostů, to je ve vzdálenosti 10 m od břehové hrany vodního toku.

Upozorňujeme, že řeka Sázava je v místě stavby součástí evropsky významné lokality Sázava, kód CZ0213067, zařazená do Natury 2000. O stanovisko k ní si požádejte Krajský úřad Středočeského kraje, odbor životního prostředí a zemědělství. Stejně tak o výjimku z ochranných podmínek zvláště chráněných druhů.

6. ochrany zemědělského půdního fondu sdělujeme, že souhlasu není třeba, má-li být ze zemědělského půdního fondu odňata zemědělská půda k nezemědělským účelům po dobu kratší než jeden rok včetně doby potřebné k uvedení zemědělské půdy do původního stavu. Termín zahájení nezemědělského využívání zemědělské půdy písemně oznamte nejméně 15 dní předem orgánu ochrany ZPF, v tomto případě Městskému úřadu Kutná Hora (§ 9 odst. 2 písm. d) zákona ČNR číslo 334/1992 Sb. o ochraně ZPF, v platném znění).

Při realizaci budou dodrženy obecné podmínky ochrany zemědělského půdního fondu v souladu s uvedeným zákonem, mezi které patří zejména:



1. Odděleně skrývat svrchní kulturní vrstvu půdy a hlouběji uložené zúrodnění schopné zeminy.
2. Deponie udržovat odděleně a v bezplevelném stavu.
3. Při opětovném rozhrnutí skrytých vrstev půdy dodržet původní pořadí uložení.
4. Přebytečnou zeminu hospodárně využít na pozemcích zemědělského půdního fondu.
5. Zabránit poškození fyzikálních, chemických nebo biologických vlastností zemědělské půdy. Učinit dostatečná opatření, aby nedošlo k úniku pevných, kapalných a plyných látek poškozujících zemědělský půdní fond a jeho vegetační kryt.
6. Stavební práce na jednotlivých zemědělských pozemcích nebo půdních blocích dokončit během jednoho roku.

Pokud nezemědělské využívání zemědělské půdy přesáhne jeden rok, požádejte příslušný orgán ochrany zemědělského půdního fondu o souhlas s odnětím, podle § 9 odst. 6 citovaného zákona, v tomto případě Městský úřad Kutná Hora. **Záměr, který vyžaduje odnětí zemědělské půdy ze zemědělského půdního fondu, nelze povolit podle zvláštních právních předpisů (stavební zákon) bez tohoto souhlasu.**

Formulář žádosti naleznete na internetové stránce www.mu.kutnahora.cz.

Ing. Vladimír Kocián
vedoucí odboru
v.z. Ing. Ondřej Kruliš



MĚSTSKÝ ÚŘAD KUTNÁ HORA

Havlíčkovo náměstí 552/1, 284 01 Kutná Hora, IČ: 00236195

Odbor životního prostředí

sídlo odboru: Radnická 178, Kutná Hora

e-mail: podatelna@kutnahora.cz

tel.: 327 710 111, ID DS: b65bfx3

mu.kutnahora.cz

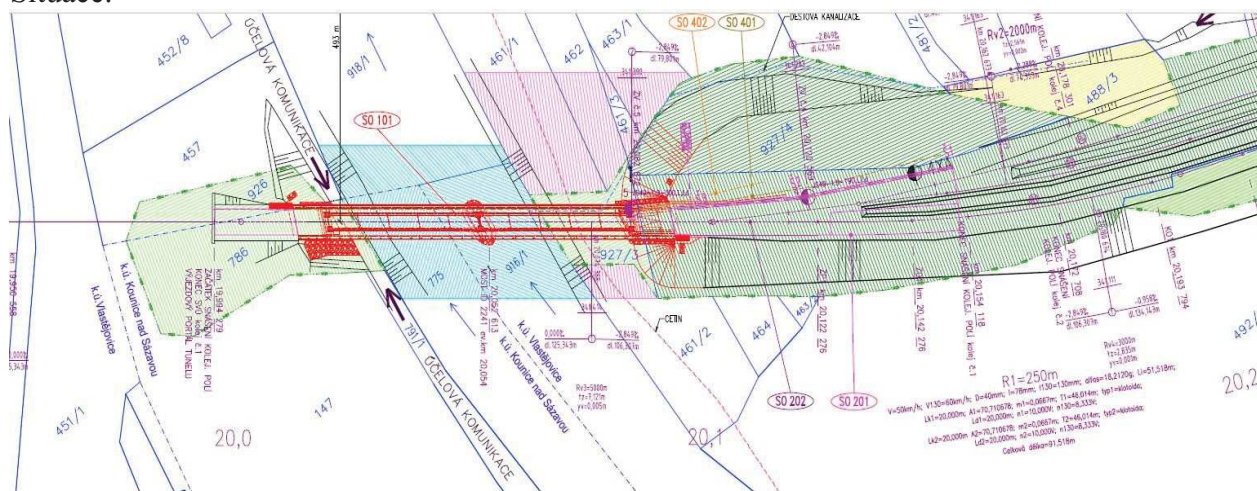
Váš dopis ZN.: žádost
Ze dne: 6.2.2020
Naše Č.j.: MKH/013849/2020/ZPR/VIJ
SpZN.: MKH/013843/2020/03/ZPR/VIJ
Vyřizuje: Jindřich Vízner
Tel.: 327710274
E-mail: vizner@mu.kutnahora.cz
Datum: 7.2.2020

Závazné stanovisko

Městský úřad Kutná Hora, odbor životního prostředí, místně příslušný orgán státní správy podle § 66 zákona č. 128/2000 Sb. o obcích, ve znění pozdějších předpisů a věcně příslušný orgán státní správy lesů, podle § 47 odst. 1 písm. a) a § 48 odst. 2 písm. c) zákona č. 289/1995 Sb., o lesích a o změně a doplnění některých zákonů, ve znění pozdějších předpisů, dále jen zákon, v souladu s § 149 odst. 1 zákona č. 500/2004 Sb., správní řád, ve znění pozdějších předpisů, **vydává společnosti TOP CON SERVIS s.r.o., IČO: 45274983, sídlem Varšavská 249/30, 120 00 Praha 2 - Vinohrady, korespondenční adresa Ke Stírce 1824/56, 182 00 Praha 8, závazné stanovisko k níže uvedené akci.**

V souladu s § 14 odst. 2 zákona, vydává souhlas s provedením stavby „Rekonstrukce mostu v km 20,054 tr. Čerčany – Světlá nad Sázavou“ dle zákresů a umístění v k.ú. Vlastějovice a Kounice nad Sázavou. Stavba bude provedena v ochranném pásmu lesa, ve vzdálenosti do 50 metrů od lesních pozemků p.č. dle KN 451/1, 457, 458, 460 v k.ú. Vlastějovice (783382) a p.č. dle KN 147 v k.ú. Kounice nad Sázavou (783358).

Situace:





Souhlas se uděluje za těchto podmínek:

1. Stavba bude realizována v souladu s dokumentací, která byla dodána s touto žádostí dne 6.2.2020. Dokumentace je nedílnou součástí vedeného spisu. Změny v projektové dokumentaci, které by mohly mít vliv na pozemky určené k plnění funkcí lesa, budou předem projednány s orgánem státní správy lesů, popřípadě řešeny novou žádostí. Projektovou dokumentaci zpracoval žadatel v dubnu 2020.
2. Tento souhlas pozbývá platnosti 31.12.2022, pokud se do té doby nestane součástí rozhodnutí vydaného podle zvláštních předpisů.

Odůvodnění

Městský úřad Kutná Hora, odbor životního prostředí, obdržel dne 6.2.2020 žádost společnosti TOP CON SERVIS s.r.o., o souhlas s výše uvedenou akcí. Jedná se o rekonstrukci železničního mostu, dle zákresu v k.ú. Vlastějovice a Kounice nad Sázavou. Orgánu státní správy lesů je situace známa. Stavbou nedojde k ovlivnění pozemků určených k plnění funkcí lesa. Při splnění výše uvedených podmínek nebudou dotčeny lesní pozemky, ale pouze ochranné pásmo lesa. Orgán státní správy lesů vydal souhlas tak, jak je výše uvedeno.

Otisk razítka

Jindřich Víznér
oprávněná úřední osoba
referent odboru

Obdrží:

TOP CON SERVIS s.r.o., IČO: 45274983, sídlem Varšavská 249/30, 120 00 Praha 2 - Vinohrady, korespondenční adresa Ke Stírce 1824/56, 182 00 Praha 8

Na vědomí:

Stavební úřad Zruč nad Sázavou, Zámek 1, 285 22 Zruč nad Sázavou

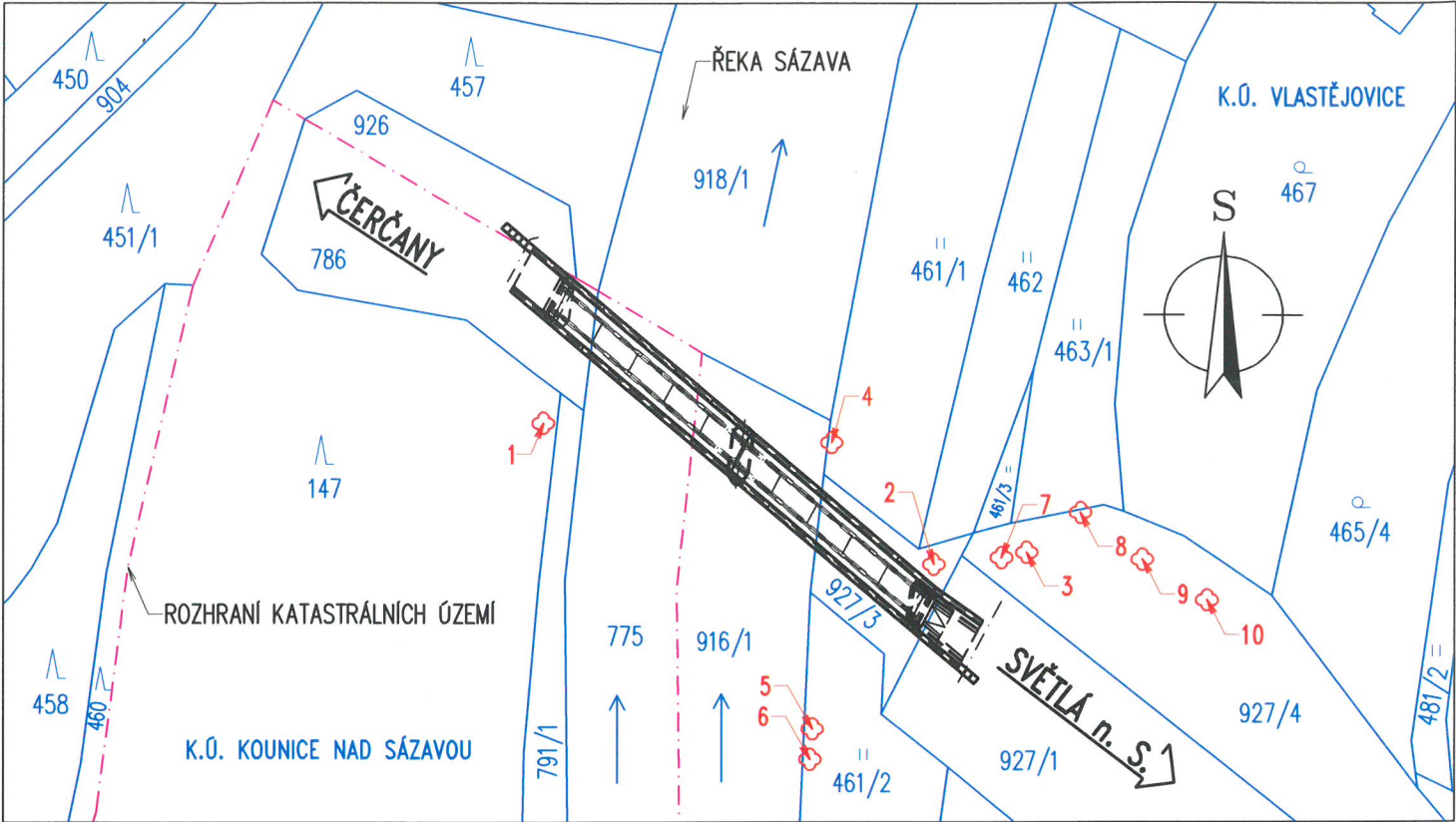
Upozorňujeme:

Znění § 22 lesního zákona

(1) Vlastníci nemovitostí nebo investoři staveb a zařízení jsou povinni provést na svůj náklad nezbytně nutná opatření, kterými jsou nebo budou jejich pozemky, stavby a zařízení zabezpečeny před škodami způsobenými zejména sesuvem půdy, padáním kamenů, pádem stromů nebo jejich částí, přesahem větví a kořenů, zastíněním a lavinami z pozemků určených k plnění funkcí lesa; tato opatření jsou oprávněni provést i na pozemcích určených k plnění funkcí lesa. Rozsah a způsob zabezpečovacích opatření stanoví orgán státní správy lesů, pokud není podle zvláštních předpisů¹⁸⁾ příslušný jiný orgán státní správy. Vlastník pozemků určených k plnění funkcí lesa je povinen provedení opatření strpět.

(2) Vyžaduje-li zajištění bezpečnosti osob a majetku kromě opatření uvedených v odstavci 1 i změnu ve způsobu hospodaření v lese nebo omezení ve využívání pozemků určených k plnění funkcí lesa, rozhodne orgán státní správy lesů o dalších opatřeních a určí, kdo ponese náklady s tím spojené a kdo nahradí vlastníku lesa případnou újmu. Ustanovení zvláštních předpisů zůstávají nedotčena.¹⁹⁾

18) Např. zákon č. 138/1973 Sb., o vodách (vodní zákon), ve znění pozdějších předpisů, zákon č. 111/1994 Sb., o silniční dopravě, ve znění pozdějších předpisů.



Souhlasím s pokácením stromů označených č. 4, 5 a 6, které se nacházejí na pozemcích v mém vlastnictví, k.ú.Vlastějovice, parc. č. 461/1 a 461/2. Kácení proběhne v rámci stavby "Rekonstrukce mostu v km 20,054 tr. Čerčany - Světlá nad Sázavou" na náklady investora stavby.

Vlastnické právo:

podpis:

Culková Miloslava, Mírová 1238, 396 01 Humpolec

Culková

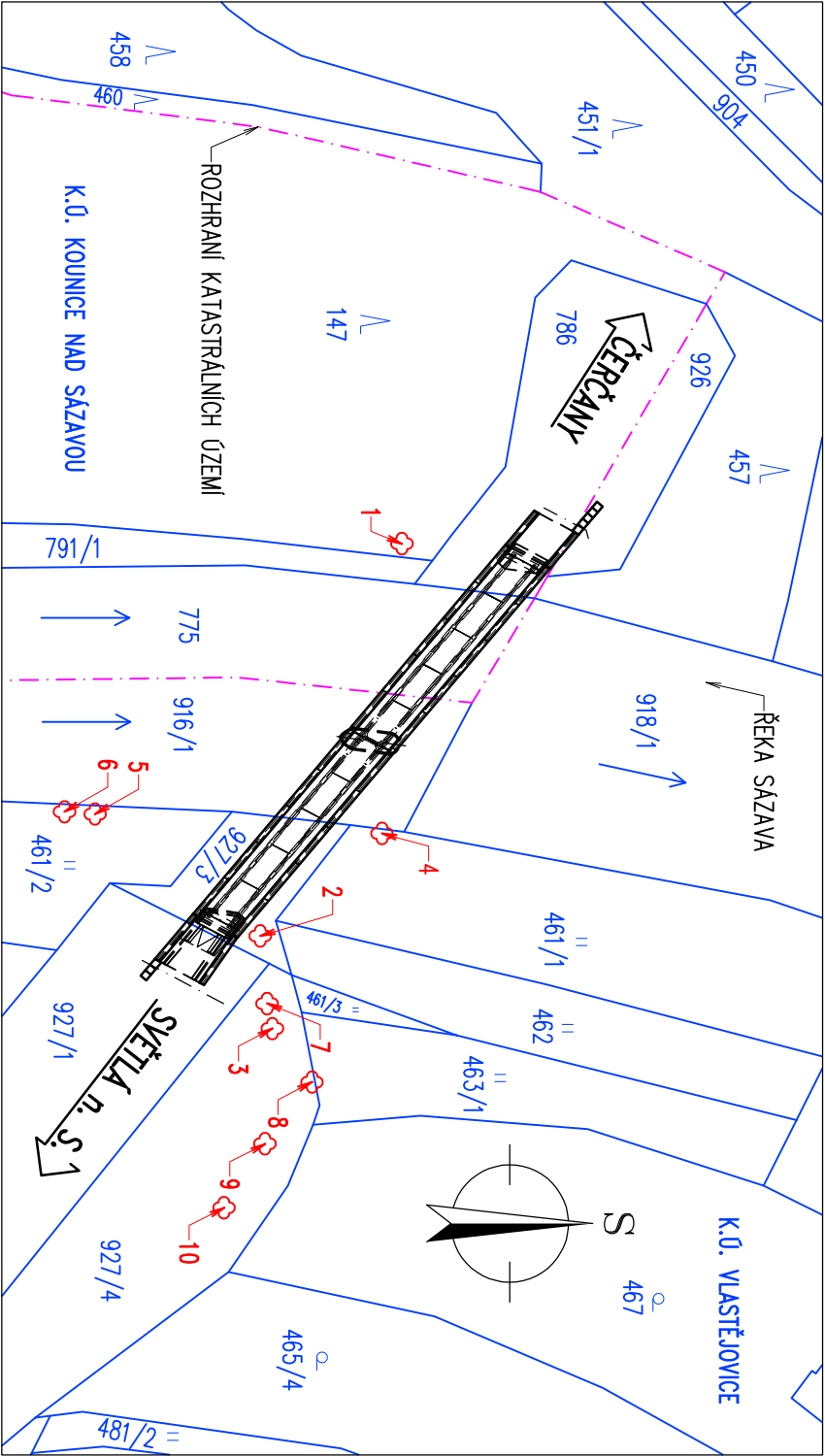
LEGENDA:

— HRANICE KATASTRU NEMOVITOSTÍ
- - - ROZHRANÍ KATASTRÁLNÍCH ÚZEMÍ
650/1 PARCELNÍ ČÍSLO POZEMKU

POZNÁMKY:

- OZNAČENÍ DŘEVIN V ZÁKRESU ODPOVÍDÁ OZNAČENÍ V TERÉNU PŘI ZAMĚŘOVÁNÍ (KROMĚ Č. 3 A 10, KTERÉ V TERÉNU ZNAČENY NEJSOU).
- KÁCENÍ DŘEVIN, KTERÉ JSOU V TABULCE VYZNAČENY TUČNĚ, PODLÉHÁ POVOLENÍ PODLE VYHLÁŠKY č. 189/2013 Sb. O OCHRANĚ DŘEVIN A POVOLOVÁNÍ JEJICH KÁCENÍ.

Označení dřeviny	Druh dřeviny	Zapojený porost dřevin	Počet dřevin	Obvod ve výšce	Katastrální území	Pozemek parc. č.	Vlastník pozemku	Právo hospodařit s majetkem státu	Adresa
				130 cm (cm)					
1	smrk	-	-	232	Kounice nad Sázavou	147	Pecha Jan Mgr.	-	Pitkovická 574/15, 100 00 Praha 10 - Strašnice
2	smrk	-	-	110	Vlastějovice	927/3	Česká republika	Správa železnic, státní organizace	Dlážděná 1003/7, 110 00 Praha 1
3	olše lepkavá	ano	2	95	Vlastějovice	927/4	České dráhy, a.s.	-	nábř. Ludvíka Svobody 1222/12, 110 00 Praha 1
	olše lepkavá			95					
4	vrba jíva	ano	5	57	Vlastějovice	461/1	Culková Miloslava	-	Mírová 1238, 396 01 Humpolec
	vrba jíva			69					
	vrba jíva			47					
	vrba jíva			25					
	vrba jíva			22					
5	olše lepkavá	-	-	204	Vlastějovice	461/2	Culková Miloslava	-	Mírová 1238, 396 01 Humpolec
6	olše lepkavá	-	-	179	Vlastějovice	461/2	Culková Miloslava	-	Mírová 1238, 396 01 Humpolec
7	vrba jíva	-	-	126	Vlastějovice	927/4	České dráhy, a.s.	-	nábř. Ludvíka Svobody 1222/12, 110 00 Praha 1
8	olše lepkavá	-	-	85	Vlastějovice	927/4	České dráhy, a.s.	-	nábř. Ludvíka Svobody 1222/12, 110 00 Praha 1
9	třešeň ptačí	-	-	182	Vlastějovice	927/4	České dráhy, a.s.	-	nábř. Ludvíka Svobody 1222/12, 110 00 Praha 1
10	olše lepkavá	-	-	115	Vlastějovice	927/4	České dráhy, a.s.	-	nábř. Ludvíka Svobody 1222/12, 110 00 Praha 1



Souhlasím s pokácením stromu označeného č. 1, který se nachází na pozemku v mém vlastnictví, k.ú. Kounice nad Sázavou, parc. č. 147. Kácení proběhne v rámci stavby "Rekonstrukce mostu v km 20,054 It. Čerčany - Světlá nad Sázavou" na náklady investora stavby. Žádám o nařezání kmene na části o délce 410 cm. Před kácením se spoje s panem Dvořákem z Vlastějovic, tel. 724 524 211, který zajistí odvoz dřeva.

Vlastnické právo:

podpis:

Pecha Jan Mgr., Pitkovická 574/15, 100 00 Praha 10 - Strašnice

Pecha

LEGENDA:

- HRANICE KATASTRU NEMOVITOSTI
- ROZHRANÍ KATASTRÁLNÍCH ÚZEMÍ
- PARCELNÍ ČÍSLO POZEMKU

POZNÁMKY:

- OZNAČENÍ DŘEVIN V ZAKRESU ODPOVÍDÁ OZNAČENÍ V TERÉNU PŘI ZAMĚŘOVÁNÍ (KROMĚ Č. 3 A 10, KTERÉ V TERÉNU ZNAČENY NEJSOU).
- KÁCENÍ DŘEVIN, KTERÉ JSOU V TABULCE VYZNAČENY TUČNĚ, PODLEHÁ POVOLENÍ PODLE VYHLÁŠKY č. 189/2013 Sb. O OCHRANĚ DŘEVIN A POVOLOVÁNÍ JEJICH KÁCENÍ.

Označení dřeviny	Druh dřeviny	Zapojený porost dřevin	Počet dřevin	Obvod ve výšce 130 cm (cm)	Katastrální území	Pozemek parc. č.	Vlastník pozemku	Právo hospodářit s majetkem státu	Adresa
1	smrk	-	-	232	Kounice nad Sázavou	147	Pecha Jan Mgr.	-	Pitkovická 574/15, 100 00 Praha 10 - Strašnice
2	smrk	-	-	110	Vlastějovice	927/3	Česká republika	Správa železnic, státní organizace	Dlážděná 1003/7, 110 00 Praha 1
3	olše lepkavá	ano	2	95	Vlastějovice	927/4	České dráhy, a.s.	-	nábř. Ludvíka Svobody 1222/12, 110 00 Praha 1
4	olše lepkavá	ano	5	95	Vlastějovice	461/1	Culková Miloslava	-	Mírová 1238, 396 01 Humpolec
	vrba jva			57					
	vrba jva			69					
	vrba jva			47					
	vrba jva			25					
5	olše lepkavá	-	-	204	Vlastějovice	461/2	Culková Miloslava	-	Mírová 1238, 396 01 Humpolec
6	olše lepkavá	-	-	179	Vlastějovice	461/2	Culková Miloslava	-	Mírová 1238, 396 01 Humpolec
7	vrba jva	-	-	126	Vlastějovice	927/4	České dráhy, a.s.	-	nábř. Ludvíka Svobody 1222/12, 110 00 Praha 1
8	olše lepkavá	-	-	85	Vlastějovice	927/4	České dráhy, a.s.	-	nábř. Ludvíka Svobody 1222/12, 110 00 Praha 1
9	třešeň ptačí	-	-	182	Vlastějovice	927/4	České dráhy, a.s.	-	nábř. Ludvíka Svobody 1222/12, 110 00 Praha 1
10	olše lepkavá	-	-	115	Vlastějovice	927/4	České dráhy, a.s.	-	nábř. Ludvíka Svobody 1222/12, 110 00 Praha 1